



ИРКУТСКСТАТ

ТЕРРИТОРИАЛЬНЫЙ ОРГАН
ФЕДЕРАЛЬНОЙ СЛУЖБЫ
ГОСУДАРСТВЕННОЙ СТАТИСТИКИ
ПО ИРКУТСКОЙ ОБЛАСТИ

КАТАЛОГ | 2023

ИЗДАНИЙ И УСЛУГ



К пользователям статистической информации!

Территориальный орган Федеральной службы государственной статистики по Иркутской области



– единственное в регионе учреждение, обладающее полной и качественной официальной статистической информацией о социально-экономическом развитии Иркутской области, ее муниципальных образований. Публикуемые материалы носят системный характер, раскрывают динамику явлений и их структуру, подкреплены методологическим комментарием, аналитическими выкладками и современной инфографикой. Это делает их доступными для самой широкой аудитории.

Располагая нашей информацией с объективным анализом развития экономики и социальной сферы, Вы сможете рационально организовать свою деятельность, правильно спрогнозировать ситуацию, найти наиболее верные практические решения.

Специалисты Иркутскстата окажут всестороннюю помощь в получении интересующей Вас информации.

**Надеюсь, сотрудничество с нами
будет полезным для Вас!**

С пожеланием успеха,

Руководитель Территориального органа
Федеральной службы
государственной статистики
по Иркутской области

A handwritten signature in black ink, appearing to read 'И.В. Иванова'.

И.В. Иванова

СОДЕРЖАНИЕ

| | |
|--|---|
| КОНТАКТНЫЕ ТЕЛЕФОНЫ ТЕРРИТОРИАЛЬНОГО ОРГАНА ФЕДЕРАЛЬНОЙ СЛУЖБЫ ГОСУДАРСТВЕННОЙ СТАТИСТИКИ ПО ИРКУТСКОЙ ОБЛАСТИ | 1 |
| О КАТАЛОГЕ | 1 |
| КРАТКАЯ ХАРАКТЕРИСТИКА ВЫПУСКАЕМЫХ СТАТИСТИЧЕСКИХ МАТЕРИАЛОВ | 1 |
| ОКАЗАНИЕ ИНФОРМАЦИОННЫХ УСЛУГ НА ОСНОВЕ ДОГОВОРА | 1 |
| КОМПЛЕКСНЫЕ РАБОТЫ | 1 |
| ДОБЫЧА ПОЛЕЗНЫХ ИСКОПАЕМЫХ, ОБРАБАТЫВАЮЩИЕ ПРОИЗВОДСТВА, ОБЕСПЕЧЕНИЕ ЭЛЕКТРИЧЕСКОЙ ЭНЕРГИЕЙ, ГАЗОМ И ПАРОМ; ВОДОСНАБЖЕНИЕ | 1 |
| СЕЛЬСКОЕ ХОЗЯЙСТВО, ОХОТА И ЛЕСНОЕ ХОЗЯЙСТВО | 1 |
| СТРОИТЕЛЬСТВО И ИНВЕСТИЦИИ | 1 |
| ЖИЛИЩНО – КОММУНАЛЬНОЕ ХОЗЯЙСТВО | 1 |
| ПЛАТНЫЕ УСЛУГИ НАСЕЛЕНИЮ | 1 |
| ТУРИЗМ И ГОСТИНИЧНОЕ ХОЗЯЙСТВО..... | 1 |

4

| | |
|---|---|
| ТРАНСПОРТ | 1 |
| ТОРГОВЛЯ И ОБЩЕСТВЕННОЕ ПИТАНИЕ..... | 1 |
| НАУКА И ИННОВАЦИОННАЯ ДЕЯТЕЛЬНОСТЬ..... | 1 |
| ЦЕНЫ И ТАРИФЫ..... | 1 |
| ФИНАНСЫ ОРГАНИЗАЦИЙ..... | 1 |
| ТРУД И ЗАНЯТОСТЬ..... | 1 |
| ДЕМОГРАФИЯ НАСЕЛЕНИЯ..... | 1 |
| ОБРАЗОВАНИЕ | 1 |
| УРОВЕНЬ ЖИЗНИ НАСЕЛЕНИЯ..... | 1 |
| ИНСТИТУЦИОНАЛЬНЫЕ ПРЕОБРАЗОВАНИЯ | 1 |
| МАЛЫЙ БИЗНЕС | 1 |
| МУНИЦИПАЛЬНАЯ СТАТИСТИКА..... | 1 |

**Контактные телефоны
Территориального органа
Федеральной службы
государственной статистики
по Иркутской области**

РУКОВОДСТВО

Руководитель

Иванова Ирина Владимировна

(3952) 34-29-42

Заместители

Сигачева Елена Геннадьевна

Середюк Татьяна Николаевна

Кравчук Александр Павлович



(3952) 33-63-58

Отдел информационно-статистических услуг

(3952) 33-36-86

Умпелева Александра Михайловна -
начальник отдела

Сафонова Наталья Григорьевна

664025, г. Иркутск, ул. Чкалова, 39

*irkstat@gks.ru
p38_market@gks.ru*



КАТАЛОГ 2023



О каталоге

Территориальный орган Федеральной службы государственной статистики по Иркутской области предлагает Вашему вниманию Каталог изданий и услуг на 2023 год.

В нем представлены статистические материалы, аналитические работы, содержащие множество показателей развития экономики и социальной сферы Иркутской области в динамике и в сравнительном аспекте с другими регионами Сибири.

Издания выпускаются в электронном виде на основе оперативной отчетности предприятий и организаций всех форм собственности и видов деятельности, а также материалов годовых статистических разработок, переписей, единовременных и выборочных обследований. В необходимых случаях показатели определяются с использованием метода экономических оценок и подсчетов скрытой и неформальной деятельности.

Все материалы в Каталоге сгруппированы по направлениям статистики и видам работ: доклад, аналитические записки, сборники, бюллетени, экспресс-информации. Каждая работа имеет аннотацию с указанием периодичности, срока выпуска, стоимости.

Мы с готовностью примем участие в решении Ваших управленческих проблем, экономических задач, в планировании бизнеса. Отдельные издания помечены сносками **«Актуально», «Выпускается впервые», «Обратите внимание», «Это интересно», «Полезно знать».**

В соответствии с Федеральным законом от 27.07.2006г. № 149 - ФЗ «Об информации, информационных технологиях и о защите информации» переиздание и тиражирование статистических изданий без согласия Иркутскстата запрещается.

При использовании материалов Иркутскстата в средствах массовой информации, в научных трудах и т.д. **ссылка на источник информации обязательна.**

В случае внесения изменений в Федеральный план статистических работ, как по видам работ и их разрезности, так и по срокам разработки показателей, наименование статистических материалов, их объем, структура и стоимость могут быть изменены.

Краткая характеристика выпускаемых статистических материалов

| | |
|---------------------------------|---|
| Экспресс-информация | - оперативная информация по данным статистической отчетности, единовременных обследований. Содержит табличную и во многих случаях краткую текстовую информацию. Имеет небольшой объем (от 1 до 3 страниц). |
| Статистический бюллетень | - табличный материал, выпускаемый с определенной периодичностью – годовой, полугодовой, квартальной, ежемесячной. Содержит информацию нарастающим итогом с начала года, в сравнении с соответствующим периодом предыдущего года. Кроме того, по мере необходимости и при наличии данных в издание включается информация по месяцам и кварталам. Предусматривает наряду с абсолютными данными использование относительных показателей. Может содержать краткий комментарий, аналитический обзор. |
| Статистический сборник | - объемное издание, содержащее табличный материал по итогам постоянного статистического наблюдения, единовременных обследований и переписей. В отличие от бюллетеней, подготавливается реже, в основном, один раз в год. Обязательно содержит данные за ряд лет в динамике. В сборнике используются как абсолютные количественные данные, так и относительные качественные показатели. |
| Доклад | - обзор на заданную тему за определенный период. Предусматривает, наряду с текстом, использование таблиц и графиков. |
| Аналитическая записка | - аналитический материал в виде текста с включением отдельных таблиц и графиков, раскрывающий тенденции и закономерности в развитии анализируемых явлений, содержащий выводы и предложения. Объем – 15-30 страниц и более. |



Оказание информационных услуг на основе договора

Для получения информационно-статистических услуг Иркутскстат предлагает несколько вариантов обслуживания:

Оказание информационных услуг в течение года

На основании Вашей заявки, оформленной в соответствии с бланком-заказом, специалисты Иркутскстата составят проект договора/контракта и направят Вам на согласование. По Вашему желанию заказанная информация будет направляться по мере выхода по электронной почте (электронный формат изданий Microsoft Office Word 2010), или накопительно храниться до первого Вашего требования.

Оказание информационных услуг по индивидуальному запросу

с гарантией оплаты оформляется в виде письма-запроса на имя руководителя Иркутскстата

Запрос должен содержать:

- конкретную постановку вопроса о требуемой информации (следует указать сведения, позволяющие однозначно определить состав запрашиваемой информации: наименование показателя (ей), требуемая степень детализации данных и периоды, за которые требуется информация);
- расчетные реквизиты (для юридических лиц);
- подпись руководителя организации, гл. бухгалтера (или заказчика - физического лица)
- Ф.И.О., телефон или электронный адрес контактного лица.

Образцы бланков заказа, договора на оказание информационных услуг и правила оформления заказа размещены на сайте <https://38.rosstat.gov.ru> в разделе **Информационные услуги/Правила оформления заказа**

https://38.rosstat.gov.ru/infuslug_zakaz

В соответствии с Федеральным законом от 29.11.2007г. №282-ФЗ «Об официальном статистическом учете и системе государственной статистики в Российской Федерации» (с изменениями), официальная статистическая информация является общедоступной, за исключением информации, доступ к которой ограничен федеральными законами.

В связи с этим Иркутскстат не предоставляет пользователям первичные статистические и административные данные, так как они являются информацией ограниченного доступа и используются только в целях формирования официальной статистической информации.

Обеспечение заинтересованных пользователей общедоступной статистической информацией осуществляется путем ее размещения в разделах официального сайта Иркутскстата в сети Интернет:

Главная страница/ Статистика / Официальная статистика

<https://38.rosstat.gov.ru/ofstatistics>

Кроме того, на сайте Вы можете ознакомиться с электронной версией каталога, официальными публикациями Росстата и Иркутскстата, юбилейными и историческими изданиями прошлых лет, демонстрационными материалами, новостями, а также оставить свои вопросы, предложения и пожелания.

Порядок оплаты

Иркутскстат, согласно Положению, утвержденному приказом Росстата от 19 апреля 2018г. № 203, **выполняет функции администратора доходов федерального бюджета от оказания информационных услуг.**

Стоимость материалов, предложенных в Каталоге, а также предоставляемых по индивидуальным запросам пользователей, рассчитана в соответствии с «Порядком расчета стоимости предоставления статистической информации на основе договоров об оказании информационных услуг» от 29 октября 2018 года №153-У (с учетом введенных повышающих коэффициентов 1,043, 1,03 и 1,04).

Оплата производится:

- *Наличными в отделениях любого банка*
- *Безналичным расчетом, путем перевода денежных средств на счет УФК по Иркутской области*

**Новости о выходе изданий
можно найти на официальном сайте Иркутскстата**



<https://38.rosstat.gov.ru>



Комплексные работы

| Наименование | Периодичность | Срок выпуска по плану | Цена электронного экземпляра, руб. |
|--------------|---------------|-----------------------|------------------------------------|
|--------------|---------------|-----------------------|------------------------------------|

ДОКЛАД

| | | | | |
|----------|--|------------------------------------|---|-------------|
| 1 | Социально-экономическое положение Иркутской области | за декабрь 2022 месячная | февраль 30 число месяца | 2405 |
|----------|--|------------------------------------|---|-------------|

Аналитический, табличный и графический материал о состоянии экономики и социальной сферы области, охватывающий широкий круг показателей. Информация дается по состоянию на текущий момент в сопоставлении с предыдущим месяцем и аналогичным периодом прошлого года. По важнейшим показателям приводится помесечная динамика.

АНАЛИТИЧЕСКИЕ ЗАПИСКИ

| | | | | |
|----------|---|----------------|---------------|-------------|
| 2 | Валовой региональный продукт Иркутской области: производство и использование | годовая | апрель | 1235 |
|----------|---|----------------|---------------|-------------|

В кратком обзоре представлен анализ произведенного валового регионального продукта (ВРП) в основных ценах, вклад региона в создание суммарного ВРП России и Сибирского федерального округа в 2020-2021 гг. Представлена структура и динамика валовой добавленной стоимости, ВРП на душу населения, показана динамика индексов выпуска продукции (услуг) организациями базовых видов деятельности.

Обзор представляет собой аналитический и табличный материал, иллюстрированный графиками и подкрепленный методологическим комментарием.



| Наименование | Периодичность | Срок выпуска по плану | Цена электронного экземпляра, руб. |
|--------------|---------------|-----------------------|------------------------------------|
|--------------|---------------|-----------------------|------------------------------------|

Актуально!

| | | | | |
|----------|---|---------|--------|------|
| 3 | Роль и место Приангарья в экономике Сибирского федерального округа | годовая | апрель | 1885 |
|----------|---|---------|--------|------|

В издании анализируется социально-экономическое развитие Иркутской области и её вклад в экономику Сибирского федерального округа за последние 5 лет.

Представлены сведения о производстве валового регионального продукта, результаты функционирования предприятий основных видов экономической деятельности. Дана характеристика состояния промышленного производства, сельского хозяйства, строительства и инвестиционной сферы, ситуации на рынке труда.

Для межрегионального сравнения представлен рейтинг регионов по важнейшим показателям в динамике.

СТАТИСТИЧЕСКИЙ СПРАВОЧНИК

| | | | | |
|----------|---|---------|-----|------|
| 4 | Иркутская область. Краткий статистический справочник | годовая | май | 1365 |
|----------|---|---------|-----|------|

Издание подготовлено по оперативным данным и дает краткую информацию о социально-экономическом положении Иркутской области в 2022 году в сравнении с предыдущим годом. Помещены данные, отражающие демографические процессы, положение на рынке труда и в социальной сфере, уровень жизни населения, развитие производства в разных сферах деятельности и финансовые результаты. Для сравнения приведены основные показатели по регионам Сибирского федерального округа.

| Наименование | Периодичность | Срок выпуска по плану | Цена электронного экземпляра, руб. |
|--------------|---------------|-----------------------|------------------------------------|
|--------------|---------------|-----------------------|------------------------------------|

СТАТИСТИЧЕСКИЕ СБОРНИКИ

| | | | | |
|----------|---|----------------|-------------|-------------|
| 5 | Показатели системы национальных счетов Иркутской области | годовая | июнь | 1235 |
|----------|---|----------------|-------------|-------------|

Наиболее обобщенным сводным показателем экономического развития региона является **валовой региональный продукт (ВРП)**. Он рассчитывается по системе национальных счетов, отражающих важные фазы экономической деятельности (производство, образование, распределение доходов и т.д.) и дающих обобщенное представление о функционировании экономики за определенный период. В сборнике приводится в динамике исчерпывающая информация о валовом региональном продукте, его образовании и использовании. Имеются сравнительные данные по Российской Федерации и другим регионам Сибирского федерального округа.

| | | | | |
|----------|--|----------------|----------------|-------------|
| 6 | Приангарье: год за годом. Социальный аспект | годовая | декабрь | 3055 |
|----------|--|----------------|----------------|-------------|

- демографические процессы;
- занятость и безработица, условия труда;
- уровень жизни населения;
- состояние социальной сферы;
- Иркутская область в сравнении с регионами Сибирского федерального округа;
- **информация в разрезе муниципальных образований.**



| | Наименование | Периодичность | Срок выпуска по плану | Цена электронного экземпляра, руб. |
|----------|---|---------------|-----------------------|------------------------------------|
| 7 | Приангарье: год за годом. Экономический аспект | годовая | декабрь | 2925 |
| | <ul style="list-style-type: none"> ➤ состояние потребительского рынка; ➤ развитие промышленного производства, строительства, сельского хозяйства, транспорта и др.; ➤ внешняя торговля; ➤ институциональные изменения; ➤ финансовое положение предприятий, ➤ цены и тарифы; ➤ вклад области в российское производство отдельных видов продукции; ➤ Иркутская область в сравнении с регионами Сибирского федерального округа; ➤ рейтинг регионов по итогам экономического развития в 2022г. ➤ информация в разрезе муниципальных образований. | | | |
| 8 | Основные фонды в экономике области | годовая | 22 декабря | 1235 |

Содержит основные показатели, характеризующие наличие, структуру, движение (обновление, выбытие) основных фондов и состояние (степень износа, доля полностью изношенных) машин и транспорта. Информация приводится в динамике за ряд лет по видам экономической деятельности, формам собственности, в том числе в госсекторе и в собственности домашних хозяйств. Сформирован раздел «Основные фонды в регионах Сибирского федерального округа», дается рейтинг регионов по отдельным показателям (полной стоимости, вводу в действие фондов, степени их износа). Приводится соотношение ввода и износа в динамике с 2010г., структура отдельных показателей (объем инвестиций, ввод новых фондов, полная стоимость основных фондов, сумма накопленного износа) по видам экономической деятельности. Имеется методологический комментарий и графическое оформление.

| Наименование | Периодичность | Срок выпуска по плану | Цена электронного экземпляра, руб. |
|--------------|---------------|-----------------------|------------------------------------|
|--------------|---------------|-----------------------|------------------------------------|

СТАТИСТИЧЕСКИЕ БЮЛЛЕТЕНИ

| | | | | |
|---|---|----------|--------------------|------|
| 9 | Иркутская область и регионы Сибирского федерального округа | месячная | 32 рабочий день | 1235 |
|---|---|----------|--------------------|------|

Иркутская область и регионы Сибирского федерального округа

Данные о социально-экономическом положении регионов Сибирского федерального округа.

Представлен табличный материал, отражающий демографические процессы, уровень жизни населения. Помещена информация о социальной сфере, производстве товаров и услуг, сельскому хозяйству, строительству, транспорту, инвестициях, ценах и тарифах.

| | | | | |
|----|---|---------|--------------------------|-----|
| 10 | Основные сведения о деятельности предприятий | годовая | ноябрь том 1 том 2 | 975 |
|----|---|---------|--------------------------|-----|

Информация представлена за 2022 год в целом по Иркутской области в разрезе форм собственности, организационно-правовых форм, видов экономической деятельности, муниципальных образований. Для сравнения приведены основные показатели по регионам Сибирского федерального округа. Два тома.

Том 1 содержит сведения об организационной структуре, уставном капитале, продолжительности работы организаций, основных результатах их деятельности (численность работающих, оплата труда, оборот организаций).

Том 2 содержит сведения о затратах на производство и продажу продукции (товаров, работ, услуг).



| Наименование | Периодичность | Срок выпуска по плану | Цена электронного экземпляра, руб. |
|--------------|---------------|-----------------------|------------------------------------|
|--------------|---------------|-----------------------|------------------------------------|

ЭКСПРЕСС-ИНФОРМАЦИЯ

| | | | | |
|-----------|---|----------|-----------------------|-----|
| 11 | Основные социально-экономические показатели области | месячная | 30 число месяца | 455 |
|-----------|---|----------|-----------------------|-----|

Кратко и комплексно – экономические результаты области на текущий момент.

Материал дается в сравнении с предыдущим месяцем, соответствующим месяцем прошлого года и нарастающим итогом с начала года.



**ИРКУТСКАЯ
ОБЛАСТЬ**

1937-2022

**«Цифры Приангарья» -
проект Иркутскстата
к юбилею региона в 2022 году**

<https://38.rosstat.gov.ru/folder/161492>



**Добыча полезных ископаемых,
обрабатывающие производства,
обеспечение электрической энергией,
газом и паром; водоснабжение**

| Наименование | Периодичность | Срок выпуска по плану | Цена электронного экземпляра, руб. |
|--------------|---------------|-----------------------|------------------------------------|
|--------------|---------------|-----------------------|------------------------------------|

СТАТИСТИЧЕСКИЕ СБОРНИКИ

| | | | | |
|-----------|--|---------|-----------|------|
| 12 | Промышленное производство Иркутской области | годовая | 15 ноября | 3575 |
| 13 | Производство пищевых продуктов в Иркутской области | годовая | ноябрь | 2795 |

В предлагаемых сборниках содержатся данные за 2022 год и ряд предыдущих лет **в целом по области, по видам экономической деятельности, формам собственности, муниципальным образованиям:**

- распределение предприятий по дате начала хозяйственной деятельности;
- структура уставного капитала;
- производство продукции в натуральном выражении;
- отгрузка продукции (товаров, работ, услуг) собственного производства;
- структура затрат на производство и продажу продукции (товаров, работ, услуг) и уровень рентабельности;
- стоимость, движение, структура и износ основных фондов;
- использование производственных мощностей;
- численность и заработная плата персонала, травматизм;
- малое предпринимательство;
- внешнеэкономическая деятельность предприятий и вывоз продукции в другие регионы России;
- финансовое положение предприятий, итоговый рейтинг организаций, инвестиции в основной капитал и др.



18 Добыча полезных ископаемых, обрабатывающие производства, обеспечение электрической энергией, газом и паром; водоснабжение

| Наименование | Периодичность | Срок выпуска по плану | Цена электронного экземпляра, руб. |
|--------------|---------------|-----------------------|------------------------------------|
|--------------|---------------|-----------------------|------------------------------------|

14

Лесной комплекс
Иркутской области

годовая

ноябрь

2795

Статистический сборник содержит основные данные о развитии лесного комплекса Иркутской области. За ряд лет размещена информация, характеризующая состояние лесного фонда, площади погибших лесных насаждений, число лесных пожаров. Приведены основные показатели работы организаций лесного комплекса, индексы производства, текущие затраты на охрану природы. Итоговый рейтинг по видам экономической деятельности характеризует деловую активность, платежеспособность, финансовую устойчивость крупных и средних организаций лесного хозяйства.

СТАТИСТИЧЕСКИЕ БЮЛЛЕТЕНИ

15

Промышленное
производство
Иркутской области

месячная

на 21
рабочий день

715

Содержит информацию об отгрузке товаров и услуг собственного производства, обороте организаций, производстве промышленной продукции в натуральном выражении, об индексах производства и индексах цен производителей промышленных товаров. Для сравнения приведен индекс производства по регионам Сибирского федерального округа и РФ.

16

Использование
производственных
мощностей
организациями

годовая

7 июля

455

Информация о наличии, движении и использовании мощностей по производству отдельных видов промышленной продукции.

| Наименование | Периодичность | Срок выпуска по плану | Цена электронного экземпляра, руб. |
|--------------|---------------|-----------------------|------------------------------------|
|--------------|---------------|-----------------------|------------------------------------|

ЭКСПРЕСС-ИНФОРМАЦИИ

| | | | | |
|-----------|---|----------|--------------------|-----|
| 17 | Индексы производства в Иркутской области | месячная | на 16 рабочий день | 455 |
|-----------|---|----------|--------------------|-----|

Данные приводятся по Иркутской области за истекший месяц и с начала года в разрезе видов экономической деятельности по полному кругу производителей.

| | | | | |
|-----------|---|---------|-------------|-----|
| 18 | Индексы производства в Иркутской области | годовая | 20 сентября | 455 |
|-----------|---|---------|-------------|-----|

Окончательные данные за 2022 год (по годовым отчетам). Данные приводятся по Иркутской области в разрезе видов экономической деятельности по полному кругу производителей.

| | | | | |
|-----------|--|----------|--------------------|-----|
| 19 | Производство основных строительных материалов в Иркутской области | месячная | на 16 рабочий день | 455 |
|-----------|--|----------|--------------------|-----|

Сведения о производстве и отгрузке отдельных видов строительных материалов в натуральном выражении по Иркутской области, о темпах роста производства к соответствующему периоду прошлого года.



20 Добыча полезных ископаемых, обрабатывающие производства, обеспечение электрической энергией, газом и паром; водоснабжение

| Наименование | Периодичность | Срок выпуска по плану | Цена электронного экземпляра, руб. |
|--------------|---------------|-----------------------|------------------------------------|
|--------------|---------------|-----------------------|------------------------------------|

20

Производство и отгрузка важнейших видов промышленной продукции в Иркутской области

месячная

на 16
рабочий
день

455

Содержит сведения о важнейших видах промышленной продукции за истекший месяц и период с начала года, темпы роста к соответствующему периоду предыдущего года.

21

Деловая активность в сфере промышленного производства

годовая

февраль

455

Сведения по итогам выборочного обследования предприятий различных видов деятельности (добывающие и обрабатывающие производства, обеспечение электроэнергией, газом и паром, водоснабжение), с разной численностью работающих. Содержит обобщенное мнение руководителей предприятий об основных итогах деятельности (загрузка мощностей, производство и сбыт, изменение спроса, финансовое состояние и др.), проблемах и сдерживающих факторах, а также прогнозную оценку на ближайшее время. Анализ этих данных в динамике позволяет сделать прогноз о дальнейшем развитии промышленного производства в целом.

Выпускается впервые!

22

О производстве и потреблении электрической энергии в Иркутской области за 2022 год

годовая

15 июня

455

Содержит информацию об объеме производства и потребления электрической энергии по видам деятельности, представлен электробаланс области. Данные приведены в сравнении с 2021 годом.



Сельское хозяйство, охота и лесное хозяйство

В августе 2021 года по всей России, в том числе по Иркутской области, прошла первая в истории сельскохозяйственная микроперепись. Ее необходимость была обусловлена активными структурными изменениями в сельском хозяйстве в последние годы.



Полученные результаты позволят детальнее оценить ресурсную базу и потенциал сельского хозяйства в текущей экономической ситуации, скорректировать программы развития аграрного сектора.

В ходе микропереписи получена информация от сельскохозяйственных организаций, крестьянских (фермерских) хозяйств и индивидуальных предпринимателей, личных подсобных и других индивидуальных хозяйств граждан сельской местности, некоммерческих товариществ (садоводческих, огороднических и других).

Электронные версии таблиц с окончательными итогами в разрезе муниципальных образований будут размещены в открытом доступе на официальном сайте Иркутскстата 38.rosstat.gov.ru.



| Наименование | Периодичность | Срок выпуска по плану | Цена электронного экземпляра, руб. |
|--------------|---------------|-----------------------|------------------------------------|
|--------------|---------------|-----------------------|------------------------------------|

АНАЛИТИЧЕСКАЯ ЗАПИСКА

Полезно знать

23

Роль крестьянского (фермерского) хозяйства в развитии сельского хозяйства Иркутской области

годовая

август

2145

В записке представлены показатели сельскохозяйственной деятельности крестьянских (фермерских) хозяйств Иркутской области за ряд лет. Данная информация позволяет оценить вклад фермеров в общем объеме производства сельхозпродукции и обеспечении населения продовольствием, в стабилизации социально-экономического развития агропромышленного комплекса.

Работа представляет собой аналитический и табличный материал, иллюстрированный графиками и диаграммами.

СТАТИСТИЧЕСКИЕ СБОРНИКИ

Это интересно!

24

Основные итоги сельскохозяйственной микропереписи 2021 года

едино-
временная

февраль

2535

Сборник содержит окончательные итоги сельскохозяйственной микропереписи 2021 года по категориям хозяйств. Данные представлены в целом по Иркутской области.

Круг показателей включает информацию о числе объектов – участников микропереписи, осуществляющих и не осуществляющих производственную деятельность, наличии и использовании сельскохозяйственных угодий, размерах посевных площадей (по группам сельскохозяйственных культур), поголовье сельскохозяйственных животных и птицы.

В отдельных таблицах приведены данные в сравнении с результатами Всероссийской сельскохозяйственной переписи 2016 года. Сборник содержит группировки и диаграммы.

| Наименование | Периодичность | Срок выпуска по плану | Цена электронного экземпляра, руб. |
|--------------|---------------|-----------------------|------------------------------------|
|--------------|---------------|-----------------------|------------------------------------|

25

Сельское хозяйство,
охота и лесоводство
Иркутской области

годовая

ноябрь

4095

Статистический сборник содержит информацию об основных показателях, характеризующих аграрный сектор Иркутской области в динамике. Представлены макроэкономические показатели по сельскому хозяйству (объемы и индексы производства и реализации продукции сельского хозяйства) по видам экономической деятельности

и категориям сельхозпроизводителей. Значительное место в сборнике отведено характеристике состояния растениеводства и животноводства **в разрезе муниципальных образований**.

Приводится информация о трудовых, материально-технических ресурсах сельского хозяйства, объемах инвестиций, технической оснащенности сельского хозяйства области.

Представлена информация, характеризующая демографическую ситуацию, состояние социальной сферы на селе.

В сборнике публикуются сведения по лесным ресурсам, их воспроизводству, охране и защите, охотничьему хозяйству.

По отдельным показателям представлена информация по Российской Федерации и регионам Сибирского федерального округа.



| Наименование | Периодичность | Срок выпуска по плану | Цена электронного экземпляра, руб. |
|--------------|---------------|-----------------------|------------------------------------|
|--------------|---------------|-----------------------|------------------------------------|

26**Поголовье скота в Иркутской области**

годовая

апрель

2145

Статистический сборник содержит табличный материал о поголовье основных видов скота, о его половозрастном составе в разрезе категорий хозяйств по муниципальным районам и городским округам Иркутской области, а также по районам Крайнего Севера и приравненным к ним местностям по состоянию на конец отчетного года. Приведены данные о численности скота с 2010 по 2022 год по сельскохозяйственным организациям, крестьянским (фермерским) хозяйствам, включая индивидуальных предпринимателей, и хозяйствам населения.

27**Продукция сельского хозяйства**

годовая

октябрь

1755

В сборнике публикуются данные об объемах и индексах производства продукции сельского хозяйства в динамике за ряд лет. Информация приведена в целом по Иркутской области, категориям хозяйств, видам экономической деятельности и муниципальным образованиям. Для сравнения приведены данные по Российской Федерации и регионам Сибирского федерального округа.

28**Потребление основных продуктов питания населением Иркутской области**

годовая

октябрь

1755

В сборнике представлены статистические данные об уровне потребления основных продуктов питания населением Иркутской области за последние пять лет. Приведены источники формирования ресурсов основных видов продовольствия и каналы их использования. Аналогичная информация представлена по Российской Федерации и регионам Сибирского федерального округа.

| Наименование | Периодичность | Срок выпуска по плану | Цена электронного экземпляра, руб. |
|--------------|---------------|-----------------------|------------------------------------|
|--------------|---------------|-----------------------|------------------------------------|

29

Реализация продукции сельхозпроизводителями Иркутской области

годовая

апрель

2145

В издании содержится подробная информация о количестве и стоимости основных видов сельскохозяйственной продукции по каналам сбыта, реализованной крупными и средними организациями, также о структуре каналов сбыта продукции растениеводства и животноводства.

Кроме того, имеется информация по уровню товарности продукции сельского хозяйства за ряд лет по категориям сельхозтоваропроизводителей в целом по Иркутской области.

Данные по количеству и стоимости продукции приводятся по крупным и средним сельскохозяйственным организациям в разрезе муниципальных районов и городских округов.

30

Техническая оснащенность сельского хозяйства

годовая

апрель

1235

В сборнике представлены данные о парке основных видов техники, количестве новой и списанной техники, обеспеченности тракторами и комбайнами, наличии энергетических мощностей в сельскохозяйственных организациях по муниципальным образованиям на 1 января 2023 года, а в целом по Иркутской области – за ряд лет.

Данные по сельскохозяйственным организациям приводятся в разрезе муниципальных районов и городских округов.



| Наименование | Периодичность | Срок выпуска по плану | Цена электронного экземпляра, руб. |
|--------------|---------------|-----------------------|------------------------------------|
|--------------|---------------|-----------------------|------------------------------------|

СТАТИСТИЧЕСКИЕ БЮЛЛЕТЕНИ

| | | | | |
|-----------|--|----------------|-------------|-------------|
| 31 | Посевные площади и валовые сборы сельскохозяйственных культур в 2022 году | годовая | март | 2795 |
|-----------|--|----------------|-------------|-------------|

Бюллетень содержит итоговые уточненные данные о размерах посевных площадей, урожайности и фактическом сборе урожая по видам сельскохозяйственных культур по всем категориям хозяйств, в том числе по сельскохозяйственным организациям, крестьянским (фермерским) хозяйствам, включая индивидуальных предпринимателей, и хозяйствам населения. Приведен краткий сравнительный анализ данных отчетного и предыдущего года.

Данные приводятся в разрезе муниципальных районов и городских округов.

| | | | | |
|-----------|---|----------------|---------------|-------------|
| 32 | Посевные площади сельскохозяйственных культур под урожай 2023 года | годовая | август | 2275 |
|-----------|---|----------------|---------------|-------------|

Приведены данные весеннего учета посевных площадей сельскохозяйственных культур под урожай 2023 года по всем категориям хозяйств, в том числе по сельскохозяйственным организациям, крестьянским (фермерским) хозяйствам, включая индивидуальных предпринимателей, и хозяйствам населения. Приведен краткий сравнительный анализ данных текущего и прошлого года.

Данные приводятся в разрезе муниципальных районов и городских округов.

| Наименование | Периодичность | Срок выпуска по плану | Цена электронного экземпляра, руб. |
|--------------|---------------|-----------------------|------------------------------------|
|--------------|---------------|-----------------------|------------------------------------|

33

Поголовье скота, производство продукции животноводства в хозяйствах всех категорий

квартальная

на 25 день месяца, следующего за отчетным периодом

585

Табличный материал, характеризующий наличие скота, а также производство основных видов продукции животноводства (скота и птицы на убой (в живом весе), молока, яиц) в сельскохозяйственных организациях, крестьянских (фермерских) хозяйствах, включая индивидуальных предпринимателей, и хозяйствах населения за текущий и соответствующий период предыдущего года.

Данные приводятся в разрезе муниципальных районов и городских округов.

34

О ходе работ по повышению плодородия земель

годовая

март

1235

Бюллетень содержит информацию о внесении минеральных и органических удобрений под сельскохозяйственные культуры, естественные сенокосы и пастбища, о посевной и удобренной площади под урожай 2022 года. Имеются данные о внесении удобрений на 1 га посева.

Данные приводятся в разрезе муниципальных районов и городских округов.

35

Уборка урожая

3 раза в период уборки

сентябрь
октябрь
ноябрь

585

Бюллетень содержит сведения о ходе уборки сельскохозяйственных культур, сева озимых и вспашке зяби по сельскохозяйственным организациям за текущий год в сравнении с предыдущим годом.

Данные приведены в разрезе муниципальных районов и городских округов.



| Наименование | Периодичность | Срок выпуска по плану | Цена электронного экземпляра, руб. |
|--------------|---------------|-----------------------|------------------------------------|
|--------------|---------------|-----------------------|------------------------------------|

ЭКСПРЕСС-ИНФОРМАЦИИ

36

О валовых сборах сельскохозяйственных культур

годовая

март

455

Табличный и аналитический материал о размерах убранной площади и собранном урожае основных видов сельскохозяйственных культур (зерновых, картофеля, овощей) по категориям сельхозтоваропроизводителей за ряд лет.

37

О яровом севе сельскохозяйственных культур

1 раз
в период сева

июнь

455

Табличный и аналитический материал о посевах сельскохозяйственных культур под урожай 2023 года у сельскохозяйственных организаций Иркутской области.

38

Уборка урожая сельхозкультур в сельскохозяйственных организациях

годовая

декабрь

455

Табличный материал об убранных площадях и собранном урожае сельскохозяйственных культур крупными, средними и малыми сельскохозяйственными организациями Иркутской области (предварительные данные).

| Наименование | Периодичность | Срок выпуска по плану | Цена электронного экземпляра, руб. |
|--------------|---------------|-----------------------|------------------------------------|
|--------------|---------------|-----------------------|------------------------------------|

39

Производство продукции животноводства в хозяйствах всех категорий

годовая

май

455

Табличный и аналитический материал, характеризующий производство основных видов продукции животноводства (скота и птицы на убой, молока, яиц, шерсти) за ряд лет в целом по области и по категориям сельхозпроизводителей.

Также представлены данные о продуктивности скота и птицы в хозяйствах всех категорий и сельскохозяйственных организациях.

40

Поголовье скота в Иркутской области на 1 января 2023 года

годовая

апрель

455

Табличный и аналитический материал о тенденциях изменения поголовья основных видов скота у сельскохозяйственных организаций, крестьянских (фермерских) хозяйств, включая индивидуальных предпринимателей, и хозяйств населения.

41

Поголовье скота и продукция животноводства в хозяйствах всех категорий

месячная

на 11
рабочий день

455

Табличный материал о наличии основных видов скота и производстве скота и птицы на убой, молока, яиц по категориям сельхозпроизводителей области за текущий год в сравнении с соответствующим периодом прошлого года.



| Наименование | Периодичность | Срок выпуска по плану | Цена электронного экземпляра, руб. |
|--------------|---------------|-----------------------|------------------------------------|
|--------------|---------------|-----------------------|------------------------------------|

| | | | | |
|-----------|--|---------|---------|-----|
| 42 | Потребление основных продуктов питания населением Иркутской области | годовая | октябрь | 455 |
|-----------|--|---------|---------|-----|

Табличный и аналитический материал об уровне потребления основных продуктов питания населением Иркутской области. Приводится анализ уровня самообеспечения основными сельскохозяйственными продуктами. Охарактеризованы источники формирования продовольственных ресурсов за 2022 год.

| | | | | |
|-----------|---|---------|--------|-----|
| 43 | Наличие сельскохозяйственной техники | годовая | апрель | 455 |
|-----------|---|---------|--------|-----|

Табличный и аналитический материал о наличии тракторов, комбайнов, сельскохозяйственных машин в сельскохозяйственных организациях области на начало 2023 года. Анализируется нагрузка на машинно-тракторный парк, обеспеченность сельскохозяйственных организаций тракторами и комбайнами. Приводятся данные о коэффициентах обновления и ликвидации техники.

| | | | | |
|-----------|---|---------|------|-----|
| 44 | О деятельности сельскохозяйственных потребительских кооперативов | годовая | март | 455 |
|-----------|---|---------|------|-----|

Табличный и аналитический материал о деятельности сельскохозяйственных потребительских кооперативов в Иркутской области, их количестве, объемах реализации, закупе и переработке сельскохозяйственной продукции по типам кооперативов (перерабатывающих, снабженческо-сбытовых, кредитных и прочих).

| | | | | |
|-----------|--|---------|-----|-----|
| 45 | Расход кормов для скота и птицы | годовая | май | 455 |
|-----------|--|---------|-----|-----|

Табличный материал о расходе кормов (по видам) по категориям хозяйств в целом по Иркутской области.

| Наименование | Периодичность | Срок выпуска по плану | Цена электронного экземпляра, руб. |
|--------------|---------------|-----------------------|------------------------------------|
|--------------|---------------|-----------------------|------------------------------------|

46**Охотничье и заповедное хозяйство**

годовая

сентябрь

455

Информация о количестве охотничьих хозяйств и площади закрепленных за ними угодий, численности работающих, о затратах на ведение охотничьего хозяйства.

Сведения об особо охраняемых природных территориях: их количество, общая площадь, эколого-просветительская деятельность и познавательный туризм.

*Обратите внимание!***47****О состоянии животноводства в сельскохозяйственных организациях в 2022 году**

годовая

март

455

Табличный и аналитический материал о наличии и движении, продуктивности скота и птицы, производстве продукции животноводства. Приведен краткий сравнительный анализ данных отчетного и прошлого годов в целом по Иркутской области.

*Обратите внимание!***48****Состояние животноводства в сельскохозяйственных организациях**

месячная

на 11
рабочий
день

455

Табличный материал, характеризующий состояние животноводства в сельскохозяйственных организациях за отчетный месяц и с начала года в сравнении с соответствующими периодами предыдущего года. Публикуются данные о поголовье и продуктивности скота и птицы, производстве основных видов продукции, наличии кормов в целом по Иркутской области.

В квартальные даты дополнительно публикуется информация о выращивании скота и птицы.



| Наименование | Периодичность | Срок выпуска по плану | Цена электронного экземпляра, руб. |
|--------------|---------------|-----------------------|------------------------------------|
|--------------|---------------|-----------------------|------------------------------------|

Обратите внимание!

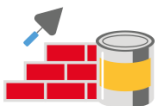
| | | | | |
|-----------|--|----------|--------------------|-----|
| 49 | Реализация продукции сельскохозяйственными организациями | месячная | на 11 рабочий день | 455 |
|-----------|--|----------|--------------------|-----|

Приводится оперативная информация об отгрузке основных видов сельскохозяйственных продуктов сельскохозяйственными организациями. Данные представлены за отчетный месяц и с начала текущего года в сравнении с соответствующими периодами предыдущего года.

Обратите внимание!

| | | | | |
|-----------|--|---------|------|-----|
| 50 | Площади, валовые сборы и урожайность плодово-ягодных культур в 2022 году | годовая | март | 455 |
|-----------|--|---------|------|-----|

Представлена информация в целом по Иркутской области о размерах площадей плодово-ягодных культур (в том числе в плодоносящем возрасте), урожайности и фактическом сборе урожая по культурам. Приведен краткий сравнительный анализ данных отчетного и предыдущего года.



Строительство и инвестиции

| Наименование | Периодичность | Срок выпуска по плану | Цена электронного экземпляра, руб. |
|--------------|---------------|-----------------------|------------------------------------|
|--------------|---------------|-----------------------|------------------------------------|

СТАТИСТИЧЕСКИЕ СБОРНИКИ

| | | | | |
|-----------|---|---------|------------|------|
| 51 | Инвестиции и строительство в Иркутской области | годовая | 15 декабря | 3315 |
|-----------|---|---------|------------|------|

В сборнике представлены показатели, характеризующие инвестиционную и строительную деятельность в динамике (по области, районам Крайнего Севера). Основные показатели приведены в разрезе регионов Сибирского федерального округа.

Содержится информация о финансовых вложениях предприятий, инвестициях в нефинансовые активы, в том числе в основной капитал, источниках финансирования. Приводятся данные о вводе в действие производственных мощностей, жилых домов и объектов социальной сферы, объеме работ по виду деятельности «Строительство», о динамике цен в строительстве и на рынке жилья, о финансовом положении крупных и средних строительных организаций, о кадрах строителей, условиях труда и его оплате. Также приведена уточненная динамика индекса физического объема (ИФО) инвестиций в основной капитал и объёму работ по виду деятельности «Строительство». *Кроме того, используются данные обследований предприятий, оказывающих услуги в области финансового лизинга, инвестиционной активности предприятий и деловой активности строительных организаций. Сборник дает представление о месте строительного комплекса в экономике региона, содержит краткий аналитический обзор и глоссарий, дополнен графиками и диаграммами.*



| Наименование | Периодичность | Срок выпуска по плану | Цена электронного экземпляра, руб. |
|--------------|---------------|-----------------------|------------------------------------|
|--------------|---------------|-----------------------|------------------------------------|

СТАТИСТИЧЕСКИЕ БЮЛЛЕТЕНИ

| | | | | |
|-----------|--|-------------|----------------------------------|-----|
| 52 | Инвестиции и строительство в Иркутской области | квартальная | март июнь август ноябрь | 455 |
|-----------|--|-------------|----------------------------------|-----|

Приводятся данные об инвестициях в нефинансовые активы, в основной капитал по видам экономической деятельности, об их структуре и источниках финансирования, объеме работ, выполненных по виду деятельности «Строительство», **в разрезе муниципальных образований области.**

| | | | | |
|-----------|--|-------------|---------------------------|-----|
| 53 | Строительство и ввод в действие объектов на территории Иркутской области | квартальная | апрель июль октябрь | 715 |
|-----------|--|-------------|---------------------------|-----|

| | | | | |
|-----------|--|---------|----------|------|
| 54 | Строительство и ввод в действие объектов на территории Иркутской области | годовая | 30 марта | 1105 |
|-----------|--|---------|----------|------|

Издания содержат данные о вводе в действие объектов жилищного строительства **с начала года** в разрезе муниципальных образований области. Представлена информация о вводе в эксплуатацию объектов производственной и социальной сферы.

В **годовом бюллетене**, кроме того, приводятся сведения о зданиях и сооружениях, находящихся в незавершенном строительстве, о распределении общей площади жилых домов по материалам стен и этажности.

| Наименование | Периодичность | Срок выпуска по плану | Цена электронного экземпляра, руб. |
|--------------|---------------|-----------------------|------------------------------------|
|--------------|---------------|-----------------------|------------------------------------|

ЭКСПРЕСС-ИНФОРМАЦИИ

| | | | | |
|-----------|--|-------------|----------------------------------|-----|
| 55 | Инвестиции предприятий Иркутской области | квартальная | март июнь август ноябрь | 455 |
|-----------|--|-------------|----------------------------------|-----|

Публикуется табличный материал и краткий аналитический обзор об освоении инвестиций в основной капитал, источниках финансирования в целом по области **без субъектов малого предпринимательства и объема инвестиций, не наблюдаемых прямыми статистическими методами**. Приводятся относительные показатели.

| | | | | |
|-----------|--|---------|----------|-----|
| 56 | Инвестиции в основной капитал, направленные на охрану окружающей среды | годовая | 29 марта | 455 |
|-----------|--|---------|----------|-----|

Приведены сведения по области о вводе в эксплуатацию природоохранных мощностей и объектов предприятиями области, об использовании инвестиций на мероприятия по охране окружающей среды в динамике.

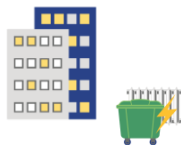
| | | | | |
|-----------|---------------------------------------|---------|----------|-----|
| 57 | Инвестиционная активность организаций | годовая | 29 марта | 455 |
|-----------|---------------------------------------|---------|----------|-----|

В данной экспресс-информации содержится анализ инвестиционного климата в экономике. Она подготовлена по данным выборочного опроса руководителей крупных и средних организаций и предприятий малого бизнеса.

| | | | | |
|-----------|--|---------|-----------|-----|
| 58 | Наличие основных строительных машин в организациях Иркутской области | годовая | 14 апреля | 455 |
|-----------|--|---------|-----------|-----|

Приведены сведения о наличии и состоянии парка основных строительных машин и механизмов (по типам), числящихся на балансе хозяйствующих субъектов.





Жилищно – коммунальное хозяйство

| Наименование | Периодичность | Срок выпуска по плану | Цена электронного экземпляра, руб. |
|--------------|---------------|-----------------------|------------------------------------|
|--------------|---------------|-----------------------|------------------------------------|

СТАТИСТИЧЕСКИЙ СБОРНИК

| | | | | |
|-----------|---|---------|---------|------|
| 59 | Жилищно-коммунальное хозяйство Иркутской области | годовая | декабрь | 3445 |
|-----------|---|---------|---------|------|

Комплексный сборник с кратким аналитическим обзором. Содержит информацию, характеризующую жилищный фонд и его благоустройство, приватизацию жилья, улучшение жилищных условий населения, дорожно-мостовое хозяйство и механизированную уборку территории.

Размещены данные о работе предприятий жилищно-коммунальной сферы: ресурсоснабжающих, жилищных организаций, исполнителей коммунальных услуг.

В сборнике публикуются сведения о работе коммунального хозяйства, а также актуальная информация об оснащении жилищного фонда приборами учета объема предоставленных коммунальных услуг.

Отражены сведения о вводе объектов жилищно-коммунального хозяйства, объеме инвестиций в основной капитал, о финансово-экономическом состоянии организаций жилищно-коммунальной сферы. Приведены данные о размерах адресной социальной помощи и мерах социальной поддержки отдельным категориям граждан, дотациях из бюджета.

Информация публикуется в динамике за ряд лет, **в разрезе муниципальных образований**, отдельные показатели - по регионам Сибирского федерального округа и России в целом. Сборник имеет графическое оформление и методологический комментарий.

| Наименование | Периодичность | Срок выпуска по плану | Цена электронного экземпляра, руб. |
|--------------|---------------|-----------------------|------------------------------------|
|--------------|---------------|-----------------------|------------------------------------|

СТАТИСТИЧЕСКИЙ БЮЛЛЕТЕНЬ

| | | | | |
|-----------|--|-------------|---------------------------------------|-----|
| 60 | Жилищно-коммунальное хозяйство области | квартальная | апрель июнь сентябрь декабрь | 715 |
|-----------|--|-------------|---------------------------------------|-----|

Бюллетень содержит основные статистические показатели, характеризующие состояние жилищно-коммунальной сферы.

Отражены сведения об объемах платных услуг, оказанных населению, коммунальных услуг в натуральном выражении, о доходах и расходах исполнителей жилищно-коммунальных услуг и ресурсоснабжающих организаций по видам деятельности, о средних потребительских ценах на услуги ЖКХ, о начислении платежей населению и задолженности по их оплате, о выделении субсидий, дотаций из бюджета, социальной поддержке по оплате ЖКУ и другая информация.

Приведены текущие данные по строительству объектов жилищной сферы.

Отдельная информация публикуется **в разрезе муниципальных образований**.

ЭКСПРЕСС-ИНФОРМАЦИИ

| | | | | |
|-----------|---|---------|------|-----|
| 61 | Жилищный фонд Иркутской области и г. Иркутска | годовая | июнь | 585 |
|-----------|---|---------|------|-----|

Краткий аналитический обзор о наличии жилищного фонда, его структуре, состоянии, уровне благоустройства, обеспеченности населения жильем. Информация приведена по области и областному центру в сравнении с предыдущим годом.



| Наименование | Периодичность | Срок выпуска по плану | Цена электронного экземпляра, руб. |
|--------------|---------------|-----------------------|------------------------------------|
|--------------|---------------|-----------------------|------------------------------------|

62

О регистрации прав на жилые помещения за 2022 год

годовая

май

455

Краткий аналитический материал о купле-продаже жилых помещений: количество заключенных договоров и общая площадь жилья, на которое зарегистрированы права.

Информация о числе зарегистрированных прав представлена на графике в динамике за ряд лет.

Приведены данные о количестве зарегистрированных прав на жилые помещения, приобретенные гражданами по иным основаниям (кроме договоров купли-продажи), и общей площади этих помещений.

63

О предоставлении жилья гражданам в 2022 году

годовая

июнь

455

В табличном и аналитическом материале представлена исчерпывающая информация о сложившейся ситуации с обеспечением жильем населения, состоящего в очереди на получение квартир в органах исполнительной власти и местного самоуправления. Работа содержит данные о числе семей, состоящих в очереди для получения жилой площади, а также получивших жилье и улучшивших жилищные условия, по отдельным категориям граждан, **в разрезе муниципальных образований области.**

| Наименование | Периодичность | Срок выпуска по плану | Цена электронного экземпляра, руб. |
|--------------|---------------|-----------------------|------------------------------------|
|--------------|---------------|-----------------------|------------------------------------|

64

О работе коммунального хозяйства области в 2022 году

годовая

май

585

Представлена общая характеристика коммунального хозяйства: число водопроводов и отдельных водопроводных сетей, канализаций и отдельных канализационных сетей, источников теплоснабжения, обеспечивающих жизнедеятельность населения и производственных объектов; протяженность коммунальных сетей.

Табличный и аналитический материал, содержащий основные эксплуатационные показатели работы водопроводов, канализаций, котельных.

Сведения об объеме поданных в сеть (пропущенных) коммунальных ресурсов, числе аварий, экономии от модернизации и энергосбережения представлены в динамике за ряд лет.

Информация приведена в целом по области, отдельные показатели - по муниципальным образованиям.

65

Предоставление гражданам жилищных субсидий и социальной поддержки по оплате жилья и коммунальных услуг

квартальная

март

455

май

август

ноябрь

Табличный материал, отражающий степень социальной защиты населения в период проведения реформы ЖКХ:

- социальная поддержка по оплате жилья и коммунальных услуг.

Содержит данные о числе граждан, пользующихся социальной поддержкой по оплате жилья и коммунальных услуг, об объеме средств, предусмотренных на предоставление социальной поддержки из бюджетов всех уровней, и уровне их возмещения.

- субсидии по оплате жилищно-коммунальных услуг.

Содержит данные о числе семей и численности лиц, проживающих в них, получающих субсидии на оплату жилья и коммунальных услуг, о сумме начисленных субсидий, их средних размерах, а также о степени возмещения субсидий.

Информация приведена в целом по области, отдельные показатели - по муниципальным образованиям.



| Наименование | Периодичность | Срок выпуска по плану | Цена электронного экземпляра, руб. |
|--------------|---------------|-----------------------|------------------------------------|
|--------------|---------------|-----------------------|------------------------------------|

| | | | | |
|-----------|--|---------|-----|-----|
| 66 | О приборах учета потребления коммунальных услуг в жилищном фонде за 2022 год | годовая | май | 455 |
|-----------|--|---------|-----|-----|

Представлен табличный материал о количестве многоквартирных домов, оснащенных коллективными (общедомовыми) приборами учета, о числе квартир в многоквартирных жилых домах и числе жилых домов, оборудованных индивидуальными приборами учета потребляемых коммунальных ресурсов, и потребности в оснащении на конец 2022 года.

Информация приведена в целом по области и в разрезе муниципальных образований.

| | | | | |
|-----------|---|---------|------|-----|
| 67 | Приватизация жилья в жилищном фонде за 2022 год | годовая | март | 455 |
|-----------|---|---------|------|-----|

Табличный и аналитический материал, отражающий процесс приватизации жилья за год и с начала приватизации.

Информация приведена в целом по области, отдельные показатели - по муниципальным образованиям.



Платные услуги населению

| Наименование | Периодичность | Срок выпуска по плану | Цена электронного экземпляра, руб. |
|--------------|---------------|-----------------------|------------------------------------|
|--------------|---------------|-----------------------|------------------------------------|

СТАТИСТИЧЕСКИЙ СБОРНИК

| | | | | |
|-----------|--------------------------|---------|---------|------|
| 68 | Платные услуги населению | годовая | декабрь | 2405 |
|-----------|--------------------------|---------|---------|------|

Сборник носит комплексный характер, в нем представлены данные, характеризующие потребительский рынок услуг за ряд лет: объемы платных услуг, индексы потребительских цен и физического объема, видовая структура услуг. Включены материалы выборочного обследования бюджетов домашних хозяйств и обследования деловой активности организаций сферы услуг. Опубликованы основные показатели деятельности предприятий транспорта, жилищно-коммунального хозяйства, организаций системы образования, санаторно-курортного лечения и отдыха, туризма, гостиниц, учреждений культуры и здравоохранения.

Ряд показателей приведен по регионам Сибирского федерального округа.

Табличный материал дополнен графиками, диаграммами, имеется краткий аналитический обзор, методологические пояснения.



| Наименование | Периодичность | Срок выпуска по плану | Цена электронного экземпляра, руб. |
|--------------|---------------|-----------------------|------------------------------------|
|--------------|---------------|-----------------------|------------------------------------|

СТАТИСТИЧЕСКИЙ БЮЛЛЕТЕНЬ

| | | | | |
|-----------|--------------------------|----------|--------------------|-----|
| 69 | Платные услуги населению | месячная | на 19 рабочий день | 585 |
|-----------|--------------------------|----------|--------------------|-----|

Бюллетень содержит оперативную информацию об объеме платных услуг населению области с учетом оценки ненаблюдаемой деятельности. Имеется краткий аналитический обзор.

Информация представлена по видам услуг. Включены данные о структуре услуг, их объеме в расчете на 1 жителя.

Графически проиллюстрировано влияние инфляционных процессов на изменение физического объема платных услуг.

ЭКСПРЕСС-ИНФОРМАЦИЯ

| | | | | |
|-----------|------------------------------------|-------------|-------------------------------------|-----|
| 70 | О деловой активности в сфере услуг | квартальная | март июнь сентябрь декабрь | 455 |
|-----------|------------------------------------|-------------|-------------------------------------|-----|

Табличный и аналитический материал, характеризующий деловую активность организаций сферы услуг. Публикуется обобщенное мнение руководителей об основных итогах деятельности в отчетном квартале и прогноз на следующий квартал: об изменении спроса на услуги, их объемах, конкурентоспособности организаций и финансовых показателях. Дается оценка изменения общей экономической ситуации и факторах, ограничивающих деятельность организаций.

Информация позволяет оценить ситуацию и прогнозировать предстоящие изменения в сфере услуг.



Туризм и гостиничное хозяйство

| Наименование | Периодичность | Срок выпуска по плану | Цена электронного экземпляра, руб. |
|--------------|---------------|-----------------------|------------------------------------|
|--------------|---------------|-----------------------|------------------------------------|

СТАТИСТИЧЕСКИЙ СБОРНИК

| | | | | |
|-----------|--|---------|---------|------|
| 71 | Культура, туризм и отдых в Иркутской области | годовая | декабрь | 2405 |
|-----------|--|---------|---------|------|

В сборнике приведены сведения об основных туристских ресурсах, деятельности турфирм, коллективных средствах размещения, сфере отдыха, культуры, искусства, туристских перевозках.

Опубликованы основные показатели финансово-экономической деятельности предприятий туристской индустрии, динамика изменения цен (тарифов), данные об инвестициях в сферу культуры, туризма, отдыха.

Отдельные показатели приведены в разрезе муниципальных образований и в сравнении с другими регионами Сибирского федерального округа.

Информация представлена в динамике за ряд лет. Имеются методологические пояснения.

СТАТИСТИЧЕСКИЙ БЮЛЛЕТЕНЬ

| | | | | |
|-----------|--|-------------|-------------------------------------|-----|
| 72 | Деятельность коллективных средств размещения Иркутской области | квартальная | март июнь сентябрь декабрь | 585 |
|-----------|--|-------------|-------------------------------------|-----|

Бюллетень содержит оперативную информацию о работе коллективных средств размещения (их число, количество мест, ночевки, число размещенных лиц, доходы от предоставляемых услуг) по полному кругу хозяйствующих субъектов.

Содержится квартальная информация по крупным, средним и некоммерческим предприятиям, которые предоставляли услуги гостиниц и аналогичных им коллективных средств размещения и специализированных коллективных средств размещения в Иркутской области.



| Наименование | Периодичность | Срок выпуска по плану | Цена электронного экземпляра, руб. |
|--------------|---------------|-----------------------|------------------------------------|
|--------------|---------------|-----------------------|------------------------------------|

ЭКСПРЕСС-ИНФОРМАЦИИ

| | | | | |
|-----------|--|---------|------|-----|
| 73 | О деятельности коллективных средств размещения в 2022 году | годовая | июль | 455 |
|-----------|--|---------|------|-----|

Из предложенного материала можно узнать, сколько гостиниц, пансионатов, общежитий, санаторно-курортных организаций и организаций отдыха функционирует на территории области, а также основные результаты их деятельности в 2022 году, получить характеристику по занимаемой площади, количеству мест, номеров, числе размещенных лиц. Представлена информация о численности иностранных граждан, воспользовавшихся услугами коллективных средств размещения. Содержатся данные о целях поездки размещенных лиц и продолжительности их пребывания.

| | | | | |
|-----------|----------------------------|---------|--------|-----|
| 74 | Туризм в Иркутской области | годовая | август | 455 |
|-----------|----------------------------|---------|--------|-----|

Табличный материал, характеризующий состояние туризма: количество проданных турпакетов, их стоимость, число обслуженных туристов, а также финансовые показатели, численность занятых в данной сфере. Данные представлены за отчетный и предыдущий год.



Транспорт

| Наименование | Периодичность | Срок выпуска по плану | Цена электронного экземпляра, руб. |
|--------------|---------------|-----------------------|------------------------------------|
|--------------|---------------|-----------------------|------------------------------------|

СТАТИСТИЧЕСКИЙ СБОРНИК

| | | | | |
|-----------|------------------------------------|----------------|----------------|-------------|
| 75 | Транспорт Иркутской области | годовая | октябрь | 1755 |
|-----------|------------------------------------|----------------|----------------|-------------|

В сборнике содержится краткий аналитический обзор основных итогов деятельности железнодорожного, автомобильного, воздушного транспорта.

В динамике представлена исчерпывающая информация о протяженности транспортных коммуникаций, наличии подвижного состава, состоянии и развитии автодорожной сети, об основных показателях работы, финансовом состоянии, трудовых ресурсах в сфере транспорта.

Даны основные показатели деятельности организаций транспорта по областному центру, районам Крайнего Севера и местностям, приравненных к ним.

Содержатся данные об инвестиционной деятельности предприятий транспорта, ценах и тарифах в данной сфере. В основном, информация представлена по крупным, средним и малым предприятиям, объемы перевезенных грузов и пассажиров, грузооборот и пассажирооборот автомобильного транспорта - в целом по области с учетом деятельности индивидуальных предпринимателей. Все сведения публикуются за ряд лет.

Материал представлен в виде таблиц, для наглядности дополнен диаграммами, графиками. Имеется возможность сравнить отдельные показатели с Российской Федерацией и регионами Сибири.

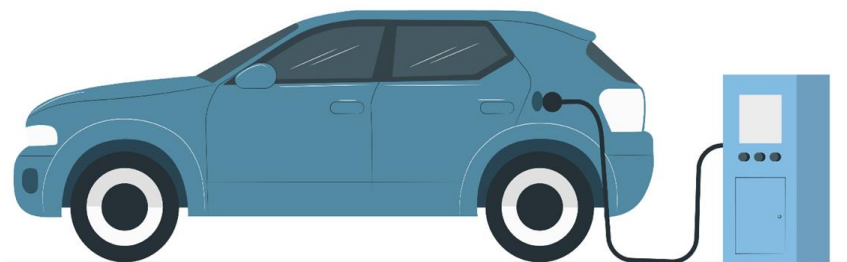


| Наименование | Периодичность | Срок выпуска по плану | Цена электронного экземпляра, руб. |
|--------------|---------------|-----------------------|------------------------------------|
|--------------|---------------|-----------------------|------------------------------------|

ЭКСПРЕСС-ИНФОРМАЦИЯ

| | | | | |
|-----------|--|----------|--------------------------|-----|
| 76 | О работе автомобильного транспорта Иркутской области | месячная | на 20 рабочий день | 455 |
|-----------|--|----------|--------------------------|-----|

Публикуются данные о количестве перевезённых грузов и пассажиров автотранспортными предприятиями всех форм собственности. Информация приведена нарастающим итогом, с учетом оценки объемов перевозок пассажиров, выполненных субъектами малого предпринимательства, занимающимися коммерческими перевозками.





Торговля и общественное питание

| Наименование | Периодичность | Срок выпуска по плану | Цена электронного экземпляра, руб. |
|--------------|---------------|-----------------------|------------------------------------|
|--------------|---------------|-----------------------|------------------------------------|

АНАЛИТИЧЕСКАЯ ЗАПИСКА

Выпускается впервые!

| | | | | |
|-----------|-----------------------------------|---------|----------|------|
| 77 | Торговая сеть в Иркутской области | годовая | сентябрь | 2145 |
|-----------|-----------------------------------|---------|----------|------|

Аналитическая записка содержит информацию об объектах розничной торговли. Приведены данные об обороте розничной торговли сетевых организаций и прочих торговых объектов за период с 2015-2022 год.

Проанализирована информация о продаже отдельных видов продовольственных и непродовольственных товаров, которая позволяет оценить вклад сетевых компаний и других организаций в развитие торговли.

СТАТИСТИЧЕСКИЕ БЮЛЛЕТЕНИ

| | | | | |
|-----------|---|-------------|------------------------------------|-----|
| 78 | Розничная торговля и общественное питание | месячная | на 19 рабочий день | 455 |
| | в Иркутской области | квартальная | февраль май август ноябрь | 585 |

Оборот розничной торговли и общественного питания, продажа населению продовольственных и непродовольственных товаров, товарооборот торговых предприятий и продажи на рынках, в динамике по месяцам и нарастающим итогом, в сравнении с соответствующим периодом прошлого года, объем товарных запасов и обеспеченность ими в днях торговли об этом можно узнать из данного бюллетеня.

В квартальном бюллетене, кроме того, приводятся данные об обороте розничных торговых сетей, о продаже и запасах основных потребительских товаров и **муниципальный разрез оборота розничной торговли по кругу крупных и средних предприятий.**



| Наименование | Периодичность | Срок выпуска по плану | Цена электронного экземпляра, руб. |
|--------------|---------------|-----------------------|------------------------------------|
|--------------|---------------|-----------------------|------------------------------------|

| | | | | |
|-----------|---|----------------|-------------|------------|
| 79 | Использование топливно-энергетических ресурсов в Иркутской области | годовая | июнь | 585 |
|-----------|---|----------------|-------------|------------|

В условиях поставленной задачи повышения энергоэффективности экономики особую актуальность приобретает информация о расходе топливно-энергетических ресурсов. Из этого бюллетеня вы узнаете, сколько топлива и теплоэнергии израсходовали предприятия нашей области за год в разрезе видов деятельности и видов топлива.

Приведены сведения о расходе топлива, электро- и теплоэнергии на выпуск основных видов продукции.

| | | | | |
|-----------|---|-----------------|---------------------------|------------|
| 80 | Оптовая торговля в Иркутской области | месячная | на 19 рабочий день | 455 |
|-----------|---|-----------------|---------------------------|------------|

Табличный и графический материал об обороте оптовой торговли (в динамике по месяцам отчетного и предыдущего года), а также о продаже и запасах важнейших потребительских товаров и продукции производственно-технического назначения.

Информация характеризует распределение оборота оптовой торговли по крупным и средним организациям и субъектам малого предпринимательства, в сравнении с прошлым годом.

| Наименование | Периодичность | Срок выпуска по плану | Цена электронного экземпляра, руб. |
|--------------|---------------|-----------------------|------------------------------------|
|--------------|---------------|-----------------------|------------------------------------|

ЭКСПРЕСС-ИНФОРМАЦИИ

| | | | | |
|-----------|--|-------------|-------------------------------------|-----|
| 81 | Конъюнктура и деловая активность в оптовой торговле | квартальная | январь апрель июль октябрь | 455 |
|-----------|--|-------------|-------------------------------------|-----|

Табличный и аналитический материал, отражающий изменение основных показателей деятельности оптовых предприятий в отчетном квартале по сравнению с предыдущим кварталом, а также ожидаемые результаты на следующий квартал. Материалы получены в ходе обследования (анкетирования руководителей) оптовых предприятий. Информация дает представление об основных тенденциях развития и сдерживающих факторах, позволяет оценить ситуацию и прогнозировать предстоящие изменения.

| | | | | |
|-----------|--|-------------|-------------------------------------|-----|
| 82 | Деловая активность в розничной торговле | квартальная | март июнь сентябрь декабрь | 455 |
|-----------|--|-------------|-------------------------------------|-----|

Работа отражает обобщенное мнение руководителей об основных итогах деятельности их предприятий в отчетном квартале и прогноз на следующий квартал (численность работников, объем продаж и ассортимент товаров; конкурентоспособность, формы расчета за товары, финансовое положение и др.).

Информация позволяет оценить ситуацию в розничной торговле и прогнозировать предстоящие изменения.

| | | | | |
|-----------|--|---------|------------|-----|
| 83 | О деятельности индивидуальных предпринимателей в розничной торговле | годовая | 26 декабря | 455 |
|-----------|--|---------|------------|-----|

Представлена информация о численности предпринимателей, осуществляющих розничную торговлю, об объеме выручки и конкурентоспособности на товарном рынке. Позволяет оценить вклад индивидуальных предпринимателей в обеспечение населения продовольственными и непродовольственными товарами. Информация представлена в текстовом, графическом и табличном виде.



| Наименование | Периодичность | Срок выпуска по плану | Цена электронного экземпляра, руб. |
|--------------|---------------|-----------------------|------------------------------------|
|--------------|---------------|-----------------------|------------------------------------|

84

О деятельности розничных рынков

годовая

февраль

455

Информация о количестве розничных рынков в области, числе торговых мест, их распределении по видам реализуемых товаров и категориям продавцов, степени фактического использования мест.

85

Ввоз и вывоз потребительских товаров

квартальная

март

455

июнь

сентябрь

декабрь

Содержит данные о поставке основных потребительских товаров на территорию Иркутской области и за ее пределы.

Информация характеризует торговые связи Иркутской области с другими регионами.

86

Наличие угля и топочного мазута у потребителей Иркутской области

месячная
(кроме сведений на 1 апреля на 1 мая на 1 июня)

на 8

рабочий

день

455

Табличный материал с обзором содержит данные о запасах угля и топочного мазута по области и в разрезе видов деятельности, в сравнении с предыдущим месяцем и соответствующим периодом прошлого года, в днях потребления. Характеризует процесс заготовки топлива и обеспеченность им.



Наука и инновационная деятельность

| Наименование | Периодичность | Срок выпуска по плану | Цена электронного экземпляра, руб. |
|--------------|---------------|-----------------------|------------------------------------|
|--------------|---------------|-----------------------|------------------------------------|

АНАЛИТИЧЕСКАЯ ЗАПИСКА

Выпускается впервые!

| | | | | |
|-----------|--|---------|--------|------|
| 87 | О развитии информационного общества в Иркутской области | годовая | ноябрь | 2015 |
|-----------|--|---------|--------|------|

В работе приведена комплексная оценка использования информационных технологий и телекоммуникационных сетей организациями, населением и домашними хозяйствами Иркутской области.

Представлена информация об информационной активности предприятий и обеспеченности персональными компьютерами по видам деятельности, рассмотрены направления использования сети Интернет, применяемые средства защиты информации, объем затрат на внедрение и использование цифровых технологий.

Приведены итоги выборочного федерального статистического наблюдения по вопросам использования населением информационных технологий и информационно-телекоммуникационных сетей. Содержится информация о доступе домашних хозяйств к сети Интернет, использовании персональных компьютеров для заказов товаров и получении государственных и муниципальных услуг в электронном виде.

Данные представлены в динамике за ряд лет. Для межрегионального сопоставления приведена информация по Российской Федерации и Сибирскому федеральному округу.



| Наименование | Периодичность | Срок выпуска по плану | Цена электронного экземпляра, руб. |
|--------------|---------------|-----------------------|------------------------------------|
|--------------|---------------|-----------------------|------------------------------------|

СТАТИСТИЧЕСКИЙ СБОРНИК

| | | | | |
|-----------|--|---------|---------|------|
| 88 | Инновации и наука в Иркутской области | годовая | октябрь | 1755 |
|-----------|--|---------|---------|------|

Информация представлена в виде таблиц, комплексно характеризующих деятельность академической, отраслевой науки, ВУЗов и предприятий, выполнявших научные исследования и разработки. Содержатся данные о подготовке научных кадров, объемах выполненных научно-технических работ и их финансировании. Дана характеристика материально-технической базы науки. Всесторонне представлена инновационная деятельность предприятий, ее виды, структура затрат, источники финансирования и препятствующие факторы. Публикуются сведения об использовании объектов интеллектуальной собственности, информационных технологий и обеспеченности персональными компьютерами населения и организаций области. Отдельные данные для сравнения приведены по регионам Сибирского федерального округа. Показатели приводятся в динамике за ряд лет.

На основе статистических данных подготовлен краткий аналитический обзор состояния науки в Иркутской области. Для наглядности табличный материал дополнен графиками и диаграммами.

ЭКСПРЕСС-ИНФОРМАЦИИ

| | | | | |
|-----------|---|---------|----------|-----|
| 89 | Об использовании глобальных информационных сетей | годовая | сентябрь | 455 |
|-----------|---|---------|----------|-----|

Содержит аналитический и табличный материал об использовании информационных технологий и факторах, сдерживающих их развитие. Приведены сведения об информационной активности крупных и средних организаций, обеспеченности персональными компьютерами, анализируются цели использования сети Интернет.

| Наименование | Периодичность | Срок выпуска по плану | Цена электронного экземпляра, руб. |
|--------------|---------------|-----------------------|------------------------------------|
|--------------|---------------|-----------------------|------------------------------------|

| | | | | |
|-----------|--|---------|-----------|-----|
| 90 | Электронная активность жителей Сибири | годовая | 25 апреля | 455 |
|-----------|--|---------|-----------|-----|

Содержит информацию о доступе домашних хозяйств Сибирского федерального округа к информационным технологиям и информационно-телекоммуникационным сетям, активности использования населением персональных компьютеров и сети Интернет, их применении в повседневной жизни, в том числе для приобретения товаров, получении государственных и муниципальных услуг в электронной форме. Данные представлены в виде табличного и графического материала.



Уважаемые пользователи!

Специалисты **отдела статистики предприятий, ведения Статистического регистра и общероссийских классификаторов** оказывают консультации по вопросам присвоения и применения кодов для организаций, представляющих статистическую отчетность:

- ОКПО** - *Общероссийский классификатор предприятий организаций;*
- ОКАТО** - *Общероссийский классификатор объектов административно-территориального деления;*
- ОКТМО** - *Общероссийский классификатор территорий муниципальных образований;*
- ОКФС** - *Общероссийский классификатор форм собственности;*
- ОКОПФ** - *Общероссийский классификатор организационно-правовых форм;*
- ОКОГУ** - *Общероссийский классификатор органов государственной власти и управления;*
- ОКВЭД** - *Общероссийский классификатор видов экономической деятельности.*



На официальном сайте
Иркутскстата
в открытом доступе
предоставлена возможность
просмотра текстов
классификаторов,
используемых
в статистической практике

<https://38.rosstat.gov.ru/folder/45987>

 (3952) 33-25-54



Цены и тарифы

| Наименование | Периодичность | Срок выпуска по плану | Цена электронного экземпляра, руб. |
|--------------|---------------|-----------------------|------------------------------------|
|--------------|---------------|-----------------------|------------------------------------|

СТАТИСТИЧЕСКИЙ СБОРНИК

Актуально!

| | | | | |
|-----------|--|---------|---------|------|
| 91 | Инфляционные процессы в Иркутской области | годовая | октябрь | 2275 |
|-----------|--|---------|---------|------|

Настоящий сборник содержит систематизированную исчерпывающую информацию об инфляционных процессах на потребительском рынке и в производственной сфере Иркутской области. Включенные в сборник графики наглядно показывают, насколько изменились цены в разных сферах деятельности, начиная с 2000 г. (более подробно - за последний 5-летний период).

Имеется сравнительная информация по регионам Сибирского федерального округа и в целом по Российской Федерации.

СТАТИСТИЧЕСКИЙ БЮЛЛЕТЕНЬ

| | | | | |
|-----------|--|----------|--------------------|-----|
| 92 | Индексы цен на потребительском рынке и в производственной сфере Иркутской области | месячная | на 21 рабочий день | 715 |
|-----------|--|----------|--------------------|-----|

Содержит информацию об индексах потребительских цен, тарифов на грузовые перевозки, цен производителей промышленных товаров, сельскохозяйственной продукции и цен на продукцию инвестиционного назначения.



| Наименование | Периодичность | Срок выпуска по плану | Цена электронного экземпляра, руб. |
|--------------|---------------|-----------------------|------------------------------------|
|--------------|---------------|-----------------------|------------------------------------|

ЭКСПРЕСС-ИНФОРМАЦИИ

| | | | | |
|-----------|--|-----------------|---------------------------|------------|
| 93 | Средние потребительские цены на основные продукты питания по городам Сибирского федерального округа | месячная | на 11 рабочий день | 455 |
|-----------|--|-----------------|---------------------------|------------|

Содержит информацию о средних ценах на потребительском рынке города Иркутска в сравнении с другим городами - центрами регионов Сибирского федерального округа на конец месяца, а также данные о средней заработной плате по Иркутской области и субъектам СФО.

| | | | | |
|-----------|--|-----------------|---------------------------|------------|
| 94 | О сводном индексе потребительских цен на товары и услуги по Иркутской области | месячная | на 10 рабочий день | 715 |
|-----------|--|-----------------|---------------------------|------------|

Содержит информацию об уровне инфляции на потребительском рынке, в том числе изменение цен на товары (продовольственные и непродовольственные) и услуги, в сравнении с предыдущим месяцем, декабрем и соответствующим месяцем прошлого года. Показываются отдельные товары и услуги, наиболее подорожавшие и снизившиеся в цене.

| | | | | |
|-----------|--|-----------------|---------------------------|------------|
| 95 | Средние потребительские цены (тарифы) на отдельные услуги, нефтепродукты и топливо по городам Иркутской области и центрам регионов Сибири | месячная | на 10 рабочий день | 455 |
|-----------|--|-----------------|---------------------------|------------|

Информация о ценах/тарифах за отчетный месяц по городам Иркутской области: Иркутск, Ангарск, Братск, Тайшет, Усть-Илимск и Зима в сравнении с другими городами Сибири (Барнаул, Кемерово, Красноярск, Новосибирск, Омск, Томск).

| Наименование | Периодичность | Срок выпуска по плану | Цена электронного экземпляра, руб. |
|--------------|---------------|-----------------------|------------------------------------|
|--------------|---------------|-----------------------|------------------------------------|

| | | | | |
|-----------|--|-----------------|---------------------------|------------|
| 96 | Сводный индекс потребительских цен по регионам Сибирского федерального округа | месячная | на 11 рабочий день | 455 |
|-----------|--|-----------------|---------------------------|------------|

Содержит информацию об индексе потребительских цен (индексе инфляции) за месяц и с начала года по Иркутской области и другим субъектам Сибирского Федерального округа.

| | | | | |
|-----------|--|-----------------|---------------------------|------------|
| 97 | Индексы цен производителей промышленных товаров в Иркутской области | месячная | на 13 рабочий день | 455 |
|-----------|--|-----------------|---------------------------|------------|

Содержит информацию о среднем изменении цен производителей промышленной продукции за месяц, с начала года и в годовом выражении по видам экономической деятельности.

| | | | | |
|-----------|---|-----------------|---------------------------|------------|
| 98 | Индексы цен производителей сельскохозяйственной продукции по Иркутской области | месячная | на 14 рабочий день | 455 |
|-----------|---|-----------------|---------------------------|------------|

Содержит информацию об индексах цен на продукцию сельского хозяйства и отражает среднее изменение цен производителей сельскохозяйственной продукции за месяц, с начала года и в годовом выражении.

| | | | | |
|-----------|--|-----------------|---------------------------|------------|
| 99 | Стоимость и изменение стоимости минимального набора продуктов питания по России и регионам Сибирского федерального округа | месячная | на 10 рабочий день | 455 |
|-----------|--|-----------------|---------------------------|------------|

Содержит информацию о стоимости минимального набора продуктов питания для проведения межрегиональных сопоставлений по отдельным субъектам Российской Федерации и по городам Иркутской области: Иркутск, Ангарск, Братск, Тайшет, Усть-Илимск и Зима.



| Наименование | Периодичность | Срок выпуска по плану | Цена электронного экземпляра, руб. |
|--------------|---------------|-----------------------|------------------------------------|
|--------------|---------------|-----------------------|------------------------------------|

| | | | | |
|------------|---|-------------|--------------------|-----|
| 100 | Стоимость и изменение стоимости фиксированного набора потребительских товаров и услуг по России и регионам Сибирского федерального округа | ежемесячная | на 10 рабочий день | 455 |
|------------|---|-------------|--------------------|-----|

Содержит информацию о стоимости фиксированного набора товаров и услуг для проведения межрегиональных сопоставлений по отдельным субъектам Российской Федерации.

| | | | | |
|------------|--|-------------|--------------------|-----|
| 101 | Сводный индекс потребительских цен по России | ежемесячная | на 10 рабочий день | 455 |
|------------|--|-------------|--------------------|-----|

Информация о сводном индексе потребительских цен по России за отчетный месяц к предыдущему месяцу и декабрю предыдущего года.

| | | | | |
|------------|---|-------------|--------------------|-----|
| 102 | Индексы цен производителей промышленных товаров по Российской Федерации | ежемесячная | на 15 рабочий день | 455 |
|------------|---|-------------|--------------------|-----|

Информация об индексах цен производителей по видам экономической деятельности.

| Наименование | Периодичность | Срок выпуска по плану | Цена электронного экземпляра, руб. |
|--------------|---------------|-----------------------|------------------------------------|
|--------------|---------------|-----------------------|------------------------------------|

103

Индексы тарифов на грузовые перевозки по Иркутской области и Российской Федерации

месячная

на 22
рабочий
день

455

Информация об индексах тарифов на грузовые перевозки в целом, и в том числе железнодорожным, трубопроводным, морским, внутренним водным, автомобильным и воздушным видами транспорта.

104

Средние цены и индексы цен на рынке жилья по отдельным регионам Сибирского федерального округа

квартальная

на 22
рабочий
день

455

Информация (по данным агентств недвижимости) о средних ценах за м² общей площади на первичном и вторичном рынках жилья с выделением элитных квартир, квартир улучшенного качества, среднего (типовые) и низкого качества.

105

Индексы цен на продукцию (затраты, услуги) инвестиционного назначения

месячная

на 20
рабочий
день

455

Содержит информацию об индексах цен на продукцию (затраты, услуги) инвестиционного назначения (всего и по элементам технологической структуры) по Российской Федерации, Сибирскому федеральному округу и Иркутской области.



| Наименование | Периодичность | Срок выпуска по плану | Цена электронного экземпляра, руб. |
|--------------|---------------|-----------------------|------------------------------------|
|--------------|---------------|-----------------------|------------------------------------|

| | | | | |
|------------|---|---------|--------|-----|
| 106 | Средние цены и индексы цен на приобретённые сельскохозяйственными организациями промышленные товары и услуги по Иркутской области | годовая | 10 мая | 455 |
|------------|---|---------|--------|-----|

Содержит информацию о годовых индексах и средних ценах приобретения на основные виды промышленной продукции по материалам выборочного обследования. Для сравнения приведены индексы цен приобретения за предыдущий год.

Внимание!

На официальном сайте Иркутскстата
в разделе Статистика/Официальная статистика/Цены:

<https://38.rosstat.gov.ru/folder/29102>

размещен сервис
«Запрос индекса
потребительских цен»,
который позволяет
сформировать данные
за любой период
с января 1991 года

Запрос индекса потребительских цен

| | | |
|-----------------------------|--------|------|
| С | Январь | 1991 |
| По | Апрель | 2017 |
| Сформировать справку | | |



Финансы организаций

| Наименование | Периодичность | Срок выпуска по плану | Цена электронного экземпляра, руб. |
|--------------|---------------|-----------------------|------------------------------------|
|--------------|---------------|-----------------------|------------------------------------|

СТАТИСТИЧЕСКИЕ БЮЛЛЕТЕНИ

| | | | | |
|-----|---|---------|--------|-----|
| 107 | Финансовые итоги деятельности организаций | годовая | ноябрь | |
| | | | том 1 | 715 |
| | | | том 2 | 845 |
| | | | том 3 | 715 |

Табличный материал: все средства, находящиеся в распоряжении предприятий (внеоборотные и оборотные активы), дебиторская и кредиторская задолженности, финансовый результат деятельности организаций, уровень рентабельности (убыточности) продукции (работ), финансовая устойчивость и платежеспособность. Информация представлена по области, видам экономической деятельности, **муниципальным образованиям**.

Во 2 томе приведен рейтинг предприятий. Отбор осуществляется по кругу крупных и средних предприятий внутри видов экономической деятельности разделов «Добыча полезных ископаемых», «Обрабатывающие производства», «Обеспечение электрической энергией, газом и паром; кондиционирование воздуха», «Водоснабжение; водоотведение, организация сбора и утилизации отходов, деятельность по ликвидации загрязнений» и подгруппы 02.01.1 «Лесозаготовки».

| | | | | |
|-----|----------------------------------|----------|--|-----|
| 108 | Финансовое состояние организаций | месячная | на 23 рабочий день после следующего за отчетным периодом | 715 |
|-----|----------------------------------|----------|--|-----|

Табличный материал: сальдированный финансовый результат (прибыль или убыток), дебиторская, кредиторская задолженность (в т.ч. по платежам в бюджет, во внебюджетные фонды), задолженность по полученным кредитам и займам.

Информация представлена по области, **муниципальным образованиям**, видам экономической деятельности.



| Наименование | Периодичность | Срок выпуска по плану | Цена электронного экземпляра, руб. |
|--------------|---------------|-----------------------|------------------------------------|
|--------------|---------------|-----------------------|------------------------------------|

Выпускается впервые!

| | | | | |
|------------|--|---------|----------|-----|
| 109 | Основные сведения о деятельности социально ориентированных некоммерческих организаций | годовая | сентябрь | 975 |
|------------|--|---------|----------|-----|

Содержит информацию о видах деятельности, осуществляемых организациями в соответствии с их уставом, об источниках и объемах формирования денежных средств и иного имущества, о формах работы социально ориентированных некоммерческих организаций и ее результатах.

Информация представлена за 2022 год в целом по Иркутской области.





Труд и занятость

| Наименование | Периодичность | Срок выпуска по плану | Цена электронного экземпляра, руб. |
|--------------|---------------|-----------------------|------------------------------------|
|--------------|---------------|-----------------------|------------------------------------|

СТАТИСТИЧЕСКИЕ СБОРНИКИ

| | | | | |
|------------|---|----------------|---------------|-------------|
| 110 | Труд и занятость в Иркутской области | годовая | ноябрь | 2795 |
|------------|---|----------------|---------------|-------------|

Статистический сборник содержит материалы, характеризующие состояние рынка рабочей силы в Иркутской области в 2021 году в сравнении с рядом предшествующих лет.

Приведены данные о численности населения, рабочей силы и лиц, не входящих в состав рабочей силы. Публикуется информация о численности и структуре занятого населения, распределении численности занятых в экономике по видам экономической деятельности. Представлены сведения о масштабах и структуре общей безработицы, составе безработных, трудоустройстве населения органами государственной службы занятости. Публикуются данные о составе работников, замещавших государственные (муниципальные) должности и должности государственной гражданской (муниципальной) службы по полу, возрасту, стажу, уровню образования. Помещены статистические показатели, характеризующие движение рабочей силы и использование рабочего времени, освещены условия труда в организациях различных видов экономической деятельности. Отражена статистика внешней трудовой миграции иностранных граждан, осуществляющих свою трудовую деятельность в Иркутской области. Приводятся данные о затратах на рабочую силу; оплате труда по видам экономической деятельности, распределении работающих по размерам начисленной заработной платы, заработной плате работников по категориям персонала и профессиональным группам занятий, о подготовке специалистов и квалифицированных рабочих. Отдельные показатели представлены в сравнении с Россией и субъектами Сибирского федерального округа.



| | Наименование | Периодичность | Срок выпуска по плану | Цена электронного экземпляра, руб. |
|------------|-----------------------------|---------------|-----------------------|------------------------------------|
| 111 | Трудовые ресурсы Приангарья | годовая | май | 2795 |

Статистический сборник подготовлен на основе данных выборочного обследования рабочей силы. Публикуются материалы, характеризующие состояние рынка рабочей силы (занятых и безработных), а также экономически неактивного населения Иркутской области в 2022 году в сравнении с рядом предшествующих лет. Содержит данные об участии населения в других формах трудовой деятельности (производство товаров для собственного использования; волонтерская деятельность). Представлена информация по показателям, рекомендованным к внедрению в статистическую практику 19-й Международной конференцией статистиков труда, характеризующим недоиспользование рабочей силы (потенциальная рабочая сила, совокупный показатель уровня безработицы и потенциальной рабочей силы).

СТАТИСТИЧЕСКИЕ БЮЛЛЕТЕНИ

| | | | | |
|------------|--|----------|--------------------|-----|
| 112 | О просроченной задолженности по заработной плате | месячная | на 14 рабочий день | 585 |
|------------|--|----------|--------------------|-----|

Данные приводятся по городским округам и муниципальным районам области, по видам экономической деятельности.

| Наименование | Периодичность | Срок выпуска по плану | Цена электронного экземпляра, руб. |
|--------------|---------------|-----------------------|------------------------------------|
|--------------|---------------|-----------------------|------------------------------------|

| | | | | |
|------------|--|-------------|------------------------------------|-----|
| 113 | Неполная занятость и движение работников | квартальная | февраль май август ноябрь | 585 |
|------------|--|-------------|------------------------------------|-----|

Содержит данные об использовании режима неполной занятости и движении работников, о наличии вакансий и планах по высвобождению работников.

| | | | | |
|------------|--|---------|---------|------|
| 114 | Кадры государственной гражданской и муниципальной службы Иркутской области | годовая | декабрь | 3315 |
|------------|--|---------|---------|------|

Бюллетень содержит данные о численности и фонде заработной платы, составе кадров государственной гражданской и муниципальной службы Иркутской области по полу, возрасту, стажу государственной (муниципальной) службы, уровню образования, дополнительном профессиональном образовании.

Указанная информация представлена по ветвям власти, категориям и группам должностей, **городским округам и муниципальным районам области**. Имеется краткий аналитический обзор.

| | | | | |
|------------|---------------------------------------|---------|--------|------|
| 115 | Об условиях труда в Иркутской области | годовая | апрель | 1755 |
|------------|---------------------------------------|---------|--------|------|

Бюллетень содержит показатели, характеризующие состояние условий труда в Иркутской области в 2022 году в сравнении с рядом предшествующих лет. Данные приведены в разрезе видов экономической деятельности и форм собственности.



| Наименование | Периодичность | Срок выпуска по плану | Цена электронного экземпляра, руб. |
|--------------|---------------|-----------------------|------------------------------------|
|--------------|---------------|-----------------------|------------------------------------|

Обратите внимание!

| | | | | |
|------------|---|----------------|--------|------|
| 116 | Численность и потребность организаций в работниках по профессиональным группам по состоянию на 31 октября 2022 года | 1 раз в 2 года | апрель | 2275 |
|------------|---|----------------|--------|------|

Бюллетень содержит краткий аналитический обзор, табличные данные о списочной численности работников, потребности организаций в работниках для замещения вакантных рабочих мест по профессиональным группам.

Это интересно!

| | | | | |
|------------|---|----------------|------|------|
| 117 | Распределение численности работников по размерам начисленной заработной платы за апрель 2023 года | 1 раз в 2 года | июль | 2925 |
|------------|---|----------------|------|------|

Бюллетень содержит информацию о дифференциации заработной платы по видам экономической деятельности и формам собственности, распределение численности работников по размерам заработной платы, соотношение заработной платы с величиной прожиточного минимума для трудоспособного населения.

| Наименование | Периодичность | Срок выпуска по плану | Цена электронного экземпляра, руб. |
|--------------|---------------|-----------------------|------------------------------------|
|--------------|---------------|-----------------------|------------------------------------|

ЭКСПРЕСС-ИНФОРМАЦИИ

| | | | | |
|------------|--|---------|---------|-----|
| 118 | О просроченной задолженности по заработной плате в Иркутской области | годовая | февраль | 455 |
|------------|--|---------|---------|-----|

Анализируется число предприятий-должников, размер и динамика задолженности, продолжительность невыплаты заработной платы по области в целом, по отдельным видам экономической деятельности.

| | | | | |
|------------|--|----------|--|-----|
| 119 | О размере заработной платы в Иркутской области | месячная | на 35 рабочий день после отчетного периода | 455 |
|------------|--|----------|--|-----|

Аналитический и табличный материал о среднемесячной номинальной начисленной заработной плате работников организаций Иркутской области за отчетный месяц и с начало года по видам экономической деятельности.

| | | | | |
|------------|---|-------------|--|-----|
| 120 | Занятость и безработица в Иркутской области | квартальная | на 25 рабочий день после отчетного периода | 455 |
|------------|---|-------------|--|-----|

Подготовлена на основе данных, полученных при проведении выборочного обследования рабочей силы. Публикуется информация, характеризующая численность и состав рабочей силы, уровень занятости и безработицы, в том числе по отдельным группам населения. Содержит табличный, графический и аналитический материал.





Демография населения

С 15 октября по 14 ноября 2021 года прошла Всероссийская перепись населения, в ходе которой широко применялись цифровые технологии. Главным нововведением переписи была возможность самостоятельного заполнения жителями страны электронного переписного листа на портале Госуслуг. При обходе жилых помещений переписчики использовали планшетные компьютеры отечественного производства с российской операционной системой «Аврора».



Всероссийская перепись – это моментальный снимок населения страны, каждого региона и муниципального образования. Это не только численность населения, но и его социально-экономические, демографические и этнолингвистические характеристики. Данная информация послужит основой для разработки государственной социальной, демографической, трудовой и миграционной политики.

В соответствии с постановлением Правительства Российской Федерации от 7 июля 2021 г. №1126 «О подведении итогов Всероссийской переписи населения 2020 года» разработана информация о возрастном составе, образовании, национальностях и владении языками, о миграции и коренных малочисленных народах, о рождаемости и составе домохозяйств, жилищных условиях и рабочей силе.

Электронные версии таблиц с окончательными итогами **в разрезе муниципальных образований** Иркутской области размещаются в открытом доступе на официальном сайте Иркутскстата 38.rosstat.gov.ru /Главная/ Об Иркутскстате/ Популярные ресурсы/ Переписи и обследования/ Всероссийские переписи населения/ Всероссийская перепись населения 2020 года/ Итоги Всероссийской переписи населения 2020 года.

<https://38.rosstat.gov.ru/folder/179585>

| Наименование | Периодичность | Срок выпуска по плану | Цена электронного экземпляра, руб. |
|--------------|---------------|-----------------------|------------------------------------|
|--------------|---------------|-----------------------|------------------------------------|

АНАЛИТИЧЕСКАЯ ЗАПИСКА

Это интересно!

| | | | | |
|------------|--|---------|--------|------|
| 121 | Статистический портрет жителей Приангарья. (по итогам Всероссийской переписи населения 2020 года) | годовая | апрель | 2145 |
|------------|--|---------|--------|------|

В работе представлен анализ социального положения жителей области по итогам Всероссийской переписи населения 2020 года в сравнении с переписями населения предшествующих лет.

Рассматривается численность населения в городской и сельской местности, возрастная структура, брачное состояние, уровень образования. Отражены гендерные аспекты, источники дохода и жилищные условия.

Информация представлена с использованием инфографики.



| Наименование | Периодичность | Срок выпуска по плану | Цена электронного экземпляра, руб. |
|--------------|---------------|-----------------------|------------------------------------|
|--------------|---------------|-----------------------|------------------------------------|

СТАТИСТИЧЕСКИЕ СБОРНИКИ

| | | | | |
|------------|---|---------|------|------|
| 122 | Естественное движение населения Иркутской области | годовая | июль | 2145 |
|------------|---|---------|------|------|

В сборнике приведен широкий круг показателей по естественному движению населения.

Уровень рождаемости и смертности по области в динамике с 1970 года, **в разрезе городских округов и муниципальных районов области** за истекший год. Распределение родившихся по очередности рождения, брачному состоянию и возрасту матери, смертность населения по основным классам и отдельным причинам смерти, материнская, перинатальная и младенческая смертность, распределение умерших по полу и возрасту и др. Большая часть показателей представлена в сравнении с Россией и регионами СФО.

Это интересно!

| | | | | |
|------------|---|----------|---------|------|
| 123 | Занимательная демография (по данным Всероссийской переписи населения 2020 года) | годовая | | 3055 |
| выпуск 1 | | январь | | |
| выпуск 2 | | февраль | | |
| | | выпуск 3 | февраль | |

Кратко, красочно, доступно – о самом интересном.

Уникальные данные Всероссийской переписи населения, прошедшей в 2021 году.

Информация подается посредством инфографики, сопровождается кратким и понятным, неформальным текстом, не перегружена обилием цифр – только самые важные сведения.

Для широкого круга читателей.

| Наименование | Периодичность | Срок выпуска по плану | Цена электронного экземпляра, руб. |
|--------------|---------------|-----------------------|------------------------------------|
|--------------|---------------|-----------------------|------------------------------------|

СТАТИСТИЧЕСКИЕ БЮЛЛЕТЕНИ

| | | | | |
|------------|--|---------|-----|------|
| 124 | Численность населения на 1 января 2023 года | годовая | май | 3315 |
|------------|--|---------|-----|------|

Численность постоянного населения по муниципальным образованиям на начало года и в среднем за год, компоненты ее изменения, группировка городов и поселков по численности жителей. Содержится информация об административно-территориальных преобразованиях на территории Иркутской области за год. Отдельно представлены сведения о численности населения районов Крайнего Севера и приравненных к ним местностей.

| | | | | |
|------------|---------------------------|---------|--------|------|
| 125 | Миграция населения | годовая | апрель | 1495 |
|------------|---------------------------|---------|--------|------|

Содержит данные о миграции населения *в разрезе городов и районов*. Общие сведения о миграции населения по области в динамике с 1990 года. Возрастной и образовательный состав мигрантов, обстоятельства перемены места жительства. Представлена информация об обмене населением с другими регионами России, странами СНГ и другими зарубежными странами.

| | | | | |
|------------|---|---------|----------|------|
| 126 | Численность населения по полу и возрасту на 1 января 2023 года | годовая | сентябрь | 2145 |
|------------|---|---------|----------|------|

Представлены основные сведения *о муниципально-территориальном делении* Иркутской области. Численность постоянного городского и сельского населения по полу и возрасту в динамике с 2000 года. Ожидаемая продолжительность жизни при рождении.

В разрезе муниципальных образований данные приведены по одно-летним возрастам, пятилетним возрастным группам. Размещены сведения по основным социально-демографическим группам (моложе трудоспособного, в трудоспособном и старше трудоспособного возраста).



| Наименование | Периодичность | Срок выпуска по плану | Цена электронного экземпляра, руб. |
|--------------|---------------|-----------------------|------------------------------------|
|--------------|---------------|-----------------------|------------------------------------|

**Иркутскстат предлагает
серию статистических бюллетеней
по итогам Всероссийской переписи населения, прошедшей
в 2021 году.
Все издания содержат краткий
аналитический обзор и данные по региону
в сравнении с предыдущими переписями населения, табличный
материал по городским округам
и муниципальным районам Иркутской области.**

| | | | | |
|------------|---|------------------------|----------------|-------------|
| 127 | Возрастно-половой состав населения Иркутской области | едино-временная | февраль | 3055 |
|------------|---|------------------------|----------------|-------------|

Издание содержит данные о половозрастном составе населения: численность отдельных возрастных групп, среднем возрасте, о соотношении женщин и мужчин.

| | | | | |
|------------|--|------------------------|-------------|-------------|
| 128 | Состояние в браке населения Иркутской области | едино-временная | март | 2795 |
|------------|--|------------------------|-------------|-------------|

В статистическом бюллетене публикуются данные о распределении городского и сельского населения, мужчин и женщин в возрасте 16 лет и более по возрастным группам и состоянию в браке.

| | | | | |
|------------|--|------------------------|---------------|-------------|
| 129 | Образование населения Иркутской области | едино-временная | апрель | 2795 |
|------------|--|------------------------|---------------|-------------|

Издание содержит данные об уровне образования населения Приангарья.

| | Наименование | Периодичность | Срок выпуска по плану | Цена электронного экземпляра, руб. |
|--|--|-------------------------------|------------------------|------------------------------------|
| 130 | <p>Национальный состав и владение языками населения Иркутской области</p> | <p>едино-временная</p> | <p>май</p> | <p>2795</p> |
| <p>Издание содержит данные о национальном составе населения Приангарья.</p> | | | | |
| 131 | <p>Источники средств к существованию населения Иркутской области</p> | <p>едино-временная</p> | <p>июнь</p> | <p>2795</p> |
| <p>Статистический бюллетень содержит информацию об источниках средств к существованию населения.</p> | | | | |
| 132 | <p>Число и состав домохозяйств в Иркутской области</p> | <p>едино-временная</p> | <p>июль</p> | <p>2795</p> |
| <p>Статистический бюллетень содержит данные о числе и размере частных домохозяйств, их распределении по типам, размерам, возрастным группам, числу занятых и другим показателям.</p> | | | | |
| 133 | <p>Участие в рабочей силе населения Иркутской области</p> | <p>едино-временная</p> | <p>август</p> | <p>2795</p> |
| <p>Статистический бюллетень содержит данные о населении частных домохозяйств в трудоспособном возрасте по возрастным группам, полу и статусу участия в составе рабочей силы.</p> | | | | |
| 134 | <p>Жилищные условия населения Иркутской области</p> | <p>едино-временная</p> | <p>сентябрь</p> | <p>2795</p> |
| <p>Статистический бюллетень содержит данные о жилищных условиях населения частных домохозяйств Приангарья.</p> | | | | |





Образование

| Наименование | Периодичность | Срок выпуска по плану | Цена электронного экземпляра, руб. |
|--------------|---------------|-----------------------|------------------------------------|
|--------------|---------------|-----------------------|------------------------------------|

СТАТИСТИЧЕСКИЙ БЮЛЛЕТЕНЬ

135

О дополнительном образовании детей

годовая

май

1235

Табличный материал о распределении численности учащихся (занимающихся) по направлениям дополнительных общеобразовательных программ, возрасту, источникам финансирования. Педагогический состав работников по возрасту и уровню образования. Данные приведены **в разрезе муниципальных образований области** и форм собственности. Размещена информация о количестве организаций и численности учащихся (занимающихся) по регионам СФО.





Уровень жизни населения

| Наименование | Периодичность | Срок выпуска по плану | Цена электронного экземпляра, руб. |
|--------------|---------------|-----------------------|------------------------------------|
|--------------|---------------|-----------------------|------------------------------------|

СТАТИСТИЧЕСКИЕ СБОРНИКИ

| | | | | |
|------------|--|---------|-------------|------|
| 136 | Основные показатели обследования семей | годовая | 15 сентября | 2795 |
|------------|--|---------|-------------|------|

Приводятся данные, характеризующие состав семей, структуру доходов и расходов домохозяйств, в том числе потребительские расходы (на питание, покупку непродовольственных товаров, оплату услуг). Стоимость питания, состав пищевых веществ и калорийность потребленных продуктов питания. Наличие предметов культурно-бытового назначения. Характеристика жилищных условий.

ЭКСПРЕСС-ИНФОРМАЦИИ

| | | | | |
|------------|---|-------------|--|-----|
| 137 | Денежные доходы и расходы населения Иркутской области | квартальная | 7 марта 5 июня 31 августа 4 декабря | 455 |
|------------|---|-------------|--|-----|

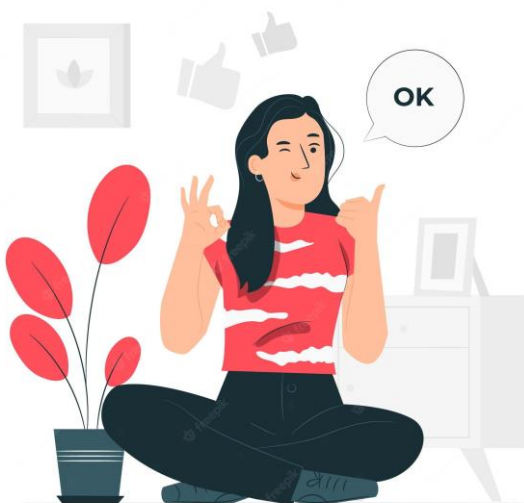
Информация о номинальных и реальных денежных доходах населения области в сравнении с предыдущим и соответствующим периодом прошлого года; объеме и структуре денежных доходов населения по источникам поступления; структуре использования доходов.



| | Наименование | Периодичность | Срок выпуска по плану | Цена электронного экземпляра, руб. |
|------------|-----------------------------------|---------------|----------------------------------|------------------------------------|
| 138 | Потребительские расходы населения | 3 раза в год | 30 января 4 мая 20 октября | 455 |

Представлены данные о потребительских расходах домашних хозяйств в зависимости от места проживания (городская и сельская местность), в сравнении с предыдущим периодом.

Информация предоставляется за 9 месяцев 2022 года, за 2022 год, за первое полугодие 2023 года.





Институциональные преобразования

| Наименование | Периодичность | Срок выпуска по плану | Цена электронного экземпляра, руб. |
|--------------|---------------|-----------------------|------------------------------------|
|--------------|---------------|-----------------------|------------------------------------|

СТАТИСТИЧЕСКИЙ БЮЛЛЕТЕНЬ

| | | | | |
|------------|---|---------|------|------|
| 139 | Институциональные преобразования и демография организаций в Иркутской области | годовая | март | 1495 |
|------------|---|---------|------|------|

Приведены данные о количестве хозяйствующих субъектов, зарегистрированных на территории Иркутской области и учтенных в Статрегистре, их распределение по видам экономической деятельности, формам собственности и организационно-правовым формам *в разрезе муниципальных образований*.





Малый бизнес

Малый бизнес способствует формированию конкурентной среды, насыщению рынка товарами и услугами, снижению безработицы, увеличению налоговых поступлений в бюджеты всех уровней, позволяет обеспечить решение экономических и социальных проблем общества. Таким образом, малый бизнес является серьезным фактором социально-экономической стабильности.



В целях реализации Федерального закона от 24 июля 2007 г. №209-ФЗ «О развитии малого и среднего предпринимательства в Российской Федерации» в 2021 году проводилось сплошное федеральное статистическое наблюдение за деятельностью субъектов малого и среднего предпринимательства (по итогам 2020г.).

Юридические лица и индивидуальные предприниматели предоставляли отчеты с использованием электронных средств доставки различными способами:

- операторов электронного документооборота;
- интернет-сайта Росстата;
- портал Госуслуг.

Подводя итоги, можно отметить, что развитие малого и среднего предпринимательства является одним из приоритетных направлений социально-экономического развития. Несмотря на ограничения, связанные с пандемией и снижением деловой активности, малый бизнес продолжает свою деятельность.

Электронные версии таблиц с окончательными итогами в разрезе муниципальных образований Иркутской области размещаются в открытом доступе на официальном сайте Иркутскстата www.38.rosstat.gov.ru /Главная/ Об Иркутскстате/ Популярные ресурсы/ Переписи и обследования/ Сплошное статистическое наблюдение малого и среднего бизнеса / Сплошное статистическое наблюдение малого и среднего бизнеса за 2020 год/ Итоги сплошного наблюдения за деятельностью субъектов малого и среднего предпринимательства за 2020 год.

<https://38.rosstat.gov.ru/folder/108636#>

| Наименование | Периодичность | Срок выпуска по плану | Цена электронного экземпляра, руб. |
|--------------|---------------|-----------------------|------------------------------------|
|--------------|---------------|-----------------------|------------------------------------|

СТАТИСТИЧЕСКИЙ СБОРНИК

| | | | | |
|------------|---|---------|--------|------|
| 140 | Малое и среднее предпринимательство в Иркутской области | годовая | ноябрь | 3315 |
|------------|---|---------|--------|------|

Содержит сведения о деятельности средних, малых (в т.ч. микро-предприятий), крестьянско-фермерских хозяйств, индивидуальных предпринимателей. Имеется информация о численности персонала и оплате труда, экономических и финансовых результатах деятельности. Данные приведены в целом по области, видам экономической деятельности, отдельные показатели - по регионам СФО.

СТАТИСТИЧЕСКИЙ БЮЛЛЕТЕНЬ

Обратите внимание!

| | | | | |
|------------|--|-------------|-----------------------------|-----|
| 141 | Основные показатели работы предприятий малого бизнеса по Иркутской области | годовая | март | 975 |
| | | квартальная | июнь сентябрь декабрь | 715 |

Содержит сведения о деятельности малых предприятий в целом по области, видам экономической деятельности. Имеется информация о численности работающих, заработной плате, обороте предприятий, объеме отгруженной продукции (работ, услуг), продаже товаров несобственного производства.

В годовом бюллетене дополнительно приведены основные итоги деятельности малых предприятий, включая микропредприятия, в 2022 году.





Муниципальная статистика

| Наименование | Периодичность | Срок выпуска по плану | Цена электронного экземпляра, руб. |
|--------------|---------------|-----------------------|------------------------------------|
|--------------|---------------|-----------------------|------------------------------------|

ДОКЛАДЫ

| | | | | |
|------------|---|-------------|------------------------------------|------|
| 142 | Социально-экономическое положение г. Иркутска | квартальная | февраль май август ноябрь | 1235 |
|------------|---|-------------|------------------------------------|------|

Аналитический и табличный материал о социально-экономическом положении города. Материалы даются на текущий момент в сопоставлении с аналогичным периодом предыдущего года. По важнейшим показателям приводится помесечная динамика.

| | | | | |
|------------|---|-------------|------------------------------------|------|
| 143 | Социально-экономическое положение Иркутского района | квартальная | февраль май август ноябрь | 1235 |
|------------|---|-------------|------------------------------------|------|

Аналитический и табличный материал о состоянии Иркутского района, охватывающий широкий круг производственных и социальных проблем. Материалы представлены по состоянию на текущий момент в сопоставлении с аналогичным периодом предыдущего года. По важнейшим показателям приводится помесечная динамика.

| Наименование | Периодичность | Срок выпуска по плану | Цена электронного экземпляра, руб. |
|--------------|---------------|-----------------------|------------------------------------|
|--------------|---------------|-----------------------|------------------------------------|

| | | | | |
|------------|--|-------------|------------------------------------|------|
| 144 | Социально-экономическое положение Ангарского городского округа | квартальная | февраль май август ноябрь | 1495 |
|------------|--|-------------|------------------------------------|------|

В докладе представлена комплексная информация о социально-экономическом положении Ангарского городского округа. Публикуются официальные статистические данные по производству товаров и услуг, строительству, сельскому хозяйству, оптовому и потребительскому рынкам, инвестициям, ценам, финансам, уровню жизни, занятости и безработице населения и другим показателям.

| | | | | |
|------------|---|-------------|------------------------------------|------|
| 145 | Социально-экономическое положение Усть-Ордынского Бурятского округа | квартальная | февраль май август ноябрь | 1235 |
|------------|---|-------------|------------------------------------|------|

В докладе представлена комплексная информация о социально-экономическом положении Усть-Ордынского Бурятского округа. Опубликованы официальные статистические данные по производству товаров и услуг, строительству, сельскому хозяйству, оптовому и потребительскому рынкам, инвестициям, финансам, уровню жизни, занятости и безработице населения и другим показателям. Материалы представлены по состоянию на текущий момент в сопоставлении с аналогичным периодом предыдущего года. По отдельным показателям приводится помесечная динамика.

| Наименование | Периодичность | Срок выпуска по плану | Цена электронного экземпляра, руб. |
|--------------|---------------|-----------------------|------------------------------------|
|--------------|---------------|-----------------------|------------------------------------|

СТАТИСТИЧЕСКИЕ СБОРНИКИ

| | | | | |
|------------|---|---------|--------|------|
| 146 | Муниципальные образования Иркутской области в 2022 году (часть 1) | годовая | июль | 1755 |
| 147 | Муниципальные образования Иркутской области в 2022 году (часть 2) | годовая | ноябрь | 1495 |

Издания содержат основные социально-экономические показатели, характеризующие положение городских округов и муниципальных районов Иркутской области в 2022 году в сравнении с рядом предшествующих лет.

Даётся краткая характеристика крупнейших городов области. В работе приведены сводные таблицы и дополнительные группировки территорий по относительным показателям (по факторам изменения численности населения, по изменению важнейших показателей развития производственной сферы). Имеется перечень муниципальных образований, превосходящих областной уровень по развитию разных видов деятельности. По всем основным показателям составлен рейтинг территорий.

В первой части сборника приводятся данные о демографической ситуации, занятости и безработице, уровне оплаты труда, дошкольном образовании, обеспеченности населения медицинским персоналом и больничными койками, потребительскому рынку.

Во второй части представлены показатели, отражающие промышленное производство, финансовую деятельность предприятий и организаций, агропромышленный комплекс, транспорт и жилищные условия населения.

| Наименование | Периодичность | Срок выпуска по плану | Цена электронного экземпляра, руб. |
|--------------|---------------|-----------------------|------------------------------------|
|--------------|---------------|-----------------------|------------------------------------|

148

Город Иркутск
в цифрах,
год 2022

годовая

декабрь

2795

Содержит табличный и графический материал, характеризующий социально-экономическое положение Иркутска в 2022 году в сравнении с рядом предшествующих лет. Представлены данные, отражающие демографические процессы, проблемы занятости и безработицы, состояние потребительского рынка. Имеется информация о промышленном производстве, строительстве, транспорте, об институциональных изменениях, финансовом состоянии предприятий, ценах и тарифах.

149

Рейтинговая оценка
эффективности
деятельности
органов местного
самоуправления

годовая

май

1755

Информационно-аналитический материал подготовлен на основе показателей, разрабатываемых Федеральной службой государственной статистики во исполнение Указа Президента РФ от 28 апреля 2008 года № 607 «Об оценке эффективности деятельности органов местного самоуправления городских округов и муниципальных районов».

В работе приведены актуальные показатели по муниципальным образованиям Иркутской области, определяющие уровень социально-экономического развития территории и характеризующие качество жизни местного населения за 2020 – 2022 гг.

Даны рейтинговые оценки, отражающие дифференциацию муниципальных образований. Определены городские округа и районы, занимающие лидирующие позиции. В издании приведена динамика показателей различной социально-экономической направленности в разрезе городских округов и муниципальных районов.



| Наименование | Периодичность | Срок выпуска по плану | Цена электронного экземпляра, руб. |
|--------------|---------------|-----------------------|------------------------------------|
|--------------|---------------|-----------------------|------------------------------------|

СТАТИСТИЧЕСКИЕ БЮЛЛЕТЕНИ

| | | | | |
|------------|---|---|--------------------------|------------|
| 150 | Основные показатели развития муниципальных образований Иркутской области | квартальная (за 3, 6, 9 месяцев 2023 года) | май август ноябрь | 715 |
|------------|---|---|--------------------------|------------|

Статистический бюллетень содержит табличный материал, характеризующий социально-экономическое положение городских округов и муниципальных районов Иркутской области, по данным текущей отчётности в сопоставлении с аналогичным периодом прошлого года.

Данные в целом за 2022 год представлены в сборнике «Муниципальные образования Иркутской области в 2022 году» (части 1 и 2).

| | | | | |
|------------|---|----------------|----------------|-------------|
| 151 | Инфраструктура и финансы муниципальных образований Иркутской области в 2022 году | годовая | октябрь | 1885 |
|------------|---|----------------|----------------|-------------|

Бюллетень составлен на основе статистических отчетов, представленных администрациями муниципальных образований, и содержит основные сведения об инвестициях в основной капитал и объектах инфраструктуры (наличие медицинских учреждений, спортивных сооружений, объектов розничной торговли, бытового обслуживания, коммунальной сферы и т.д.) **городских округов, муниципальных районов, сельских и городских поселений.**

| Наименование | Периодичность | Срок выпуска по плану | Цена электронного экземпляра, руб. |
|--------------|---------------|-----------------------|------------------------------------|
|--------------|---------------|-----------------------|------------------------------------|

ЭКСПРЕСС-ИНФОРМАЦИИ

| | | | | |
|------------|--|----------|--|-----|
| 152 | О размере заработной платы по городу Иркутску | месячная | на 38 рабочих день после отчетного периода | 455 |
|------------|--|----------|--|-----|

Аналитический и табличный материал о среднемесячной номинальной начисленной заработной плате работников, занятых на крупных и средних предприятиях города Иркутска, по видам экономической деятельности.

| | | | | |
|------------|---|-------------|---------------------------------|-----|
| 153 | Численность и заработная плата работников организаций по муниципальным образованиям Иркутской области¹⁾ | квартальная | март май август ноябрь | 455 |
|------------|---|-------------|---------------------------------|-----|

Табличный материал о численности и заработной плате работников в разрезе муниципальных образований Иркутской области за текущий и соответствующий период прошлого года.

¹⁾ Согласно Федеральному плану статистических работ, утвержденному распоряжением Правительства Российской Федерации от 6 мая 2008г. №671-р (с изменениями), срок предоставления (распространения) официальной статистической информации пользователям на 38 рабочих день после отчетного периода



| Наименование | Периодичность | Срок выпуска по плану | Цена электронного экземпляра, руб. |
|--------------|---------------|-----------------------|------------------------------------|
|--------------|---------------|-----------------------|------------------------------------|

| | | | | |
|------------|------------------------------------|-------------|----------------------------------|-----|
| 154 | Инвестиции предприятий г. Иркутска | квартальная | март июнь август ноябрь | 455 |
|------------|------------------------------------|-------------|----------------------------------|-----|

Публикуется табличный материал и краткий аналитический обзор об инвестициях в основной капитал организаций г. Иркутска, видовой структуре вложений, источниках финансирования. Приводятся относительные показатели.

| | | | | |
|------------|--|----------|---|-----|
| 155 | Ввод в действие жилых домов в муниципальных образованиях Иркутской области | месячная | 14 рабочий день (за посл. месяц квартала - 19 рабочий день) | 455 |
|------------|--|----------|---|-----|

Приведены показатели ввода жилых домов (общая площадь и количество квартир) с начала года в сравнении с соответствующим периодом предыдущего года. Информация дополнена кратким аналитическим обзором.

В годовой экспресс-информации, кроме того, содержатся данные о строительстве жилых домов населением за свой счет и с помощью кредитов, о вводе жилья в городской и сельской местности.

Данные приведены в разрезе форм собственности.

Иркутскстат

В СОЦИАЛЬНЫХ СЕТЯХ



[https://vk.com/
club61166453](https://vk.com/club61166453)



[https://ok.ru/group/
70000001211950](https://ok.ru/group/70000001211950)



Подписывайтесь!



Каталог изданий и услуг на 2023 год

Каталог подготовлен

отделом информационно-статистических услуг
Иркутскстата

Начальник отдела А.М. Умпелева



(3952) 33-36-86

верстка и оформление

Е.В. Матюшина

А.М. Махмутова

Рецензент

заместитель руководителя Е.Г. Сигачева

**Территориальный орган Федеральной службы
государственной статистики
по Иркутской области**

ноябрь 2022 г.

тираж 20 экз.